



Apoyar a las familias para que se conviertan en líderes en el diálogo sobre la educación inclusiva



Apoyar a las familias para que se conviertan en líderes en el diálogo sobre la educación inclusiva

El desarrollo de herramientas de Inclusion International para apoyar la defensa de los derechos de las familias de personas con discapacidad intelectual desde la base fue financiado por la Iniciativa de Educación Inclusiva (IEI) del Banco Mundial.

La Iniciativa de Educación Inclusiva (IEI) es un fondo fiduciario de múltiples donantes supervisado por el Banco Mundial. Lanzada en 2019 con el apoyo de la Agencia Noruega para la Cooperación al Desarrollo (Norad) y el Departamento para el Desarrollo Internacional (DFID) del gobierno del Reino Unido, la iniciativa invierte en conocimientos técnicos catalizadores y recursos de conocimiento que apoyan a los países para que la educación sea progresivamente inclusiva para los niños de todo el espectro de discapacidades.



THE WORLD BANK



INCLUSIVE EDUCATION INITIATIVE

Transforming Education for Children with Disabilities

©2024 por Inclusion International. Todos los derechos reservados. Inclusion International es la red internacional de personas con discapacidad intelectual y sus familias.

ISBN 978-1-9196009-4-9

Autora: Federica Settimi

Para obtener más información o copias de este informe, comuníquese con:

Inclusion International
The Foundry
17 Oval Way,
London, United Kingdom
SE11 5RR

Correo electrónico: info@inclusion-international.org

www.inclusion-international.org

Contenido

Introducción 04

Apoyo a grupos familiares 06

Información para aliados y socios de grupos familiares

Sección 1: Construyendo una visión para la educación inclusiva 07

Sección 2: Defensa familiar de la educación inclusiva 14

Sección 3: La educación inclusiva en la práctica 17

Sección 4: Derribando barreras a la educación inclusiva 22

Sección 5: Monitoreo de la educación inclusiva liderada por las familias 29

Tomar acciones para apoyar a los grupos de familias 32

Caja de herramientas 34

Recursos prácticos para apoyar el trabajo de los grupos familiares

Ayudar a las familias a construir una visión de la educación inclusiva 35

El papel de las familias en fomentar la educación inclusiva 38

Folleto informativo sobre los derechos de los estudiantes 40

Preguntas habituales de las familias sobre la educación inclusiva 41

Exclusión, segregación, integración e inclusión: ¿cuáles son las diferencias? 45

El camino hacia sistemas educativos inclusivos 47

¿Qué necesitan saber las familias sobre el DUA? 50

Barreras comunes a la educación 51

¿Cómo pueden las familias monitorear la educación inclusiva? 53

Comprender la normativa sobre educación inclusiva 55

Agradecimientos 58



Introducción

A nivel mundial, las familias de niños con discapacidad desempeñan un papel fundamental en la incidencia para presionar a sus comunidades y gobiernos para que cumplan con proporcionar una educación inclusiva.¹

Las familias constituyen el puente entre el niño, la escuela y la comunidad, y pueden encaminar a sus hijos con discapacidad intelectual hacia la inclusión y la independencia al abogar por su inclusión en la escuela y en la comunidad desde la primera infancia. Presionar por el acceso a la educación puede ser el primer paso de un miembro de familia en su defensa, y aunque la educación ha sido reconocida como un derecho humano desde 1948, los niños con discapacidad intelectual todavía son excluidos rutinariamente de las escuelas convencionales.

Los niños con discapacidad intelectual tienen el derecho a ser incluidos en la escuela y de gozar de una educación inclusiva, equitativa y igualitaria, al igual que cualquier otro niño o niña. Aunque en las últimas décadas han surgido buenas prácticas para la inclusión de estudiantes con discapacidad en la educación en algunos países, la mayoría de las barreras para acceder a la educación, lograr un progreso significativo y de igualdad de oportunidades aún persisten.

Los datos de UNESCO-UIS de 2018 muestran que de los 64 millones de niños y niñas en edad de primaria que no asisten a la escuela, la mayoría tienen discapacidad. En países de ingresos bajos y bajos-medios, alrededor del 40% de los niños con discapacidad no asisten a la escuela primaria, y este porcentaje aumenta al 55% en el nivel secundario inferior (UNICEF, 2016). Los estudiantes con discapacidad intelectual son por lejos los más excluidos. El Informe de Seguimiento de la Educación en el Mundo 2020 sobre educación inclusiva señala que “aquellos con discapacidad sensorial, física o intelectual tienen 2.5 veces más probabilidades de nunca haber asistido a la escuela que sus compañeros sin discapacidad.”²

El informe mundial de UNICEF “Reconocidos, contabilizados, incluidos: Utilizar los datos para arrojar luz sobre el bienestar de los niños con discapacidad” reconoce que “la participación de los padres en la educación y el aprendizaje de sus hijos se ha identificado como un determinante clave y preciso del

La educación inclusiva es un sistema en el que todos los niños, sin importar su discapacidad, género, condición socioeconómica, cultural, religiosa o condición de migrantes o refugiados, tienen la misma oportunidad de aprender juntos en clases con sus compañeros. Puede encontrar más información sobre cómo se define la “educación inclusiva” en el documento **posición de la red Inclusion International** adoptado por las OPD que representan a las personas con discapacidad intelectual y sus familias en 2022.

rendimiento académico, mejorando la confianza, el interés y el desempeño de los niños en la escuela. No solo mejora la educación y los resultados de aprendizaje de los niños, sino que también puede contrarrestar otros riesgos sociales. Los beneficios pueden ser aún mayores para la niñez con discapacidad, quienes enfrentan obstáculos significativamente mayores para su educación”. Un estudio en varios países de América Latina realizado por UNICEF LACRO e Inclusion International confirmó lo mismo: las familias desempeñan un papel crucial en promover el derecho a la educación inclusiva para sus hijas e hijos.

Reconociendo que los grupos familiares más fuertes a nivel local están en la primera línea de la lucha por la educación inclusiva, así, la herramienta que se desarrolla en el presente documento tiene como objetivo proporcionar un conjunto de recursos que

¹ UNICEF (2016).

² UNESCO (2020). *Informe de Seguimiento de la Educación en el Mundo 2020 sobre la inclusión en la educación*. París: UNESCO.

³ Fondo de las Naciones Unidas para la Infancia (2021). *Vistos, contados, incluidos: Utilizar los datos para arrojar luz sobre el bienestar de los niños con discapacidad*. Nueva York: UNICEF.

⁴ Inclusion International et al (2021). *NUUESTRA OPINIÓN IMPORTA: Perspectiva de niños, niñas y adolescentes sobre discriminación y barreras a la Educación Inclusiva*. UNICEF LACRO.

los aliados pueden utilizar para apoyar a los grupos familiares de base con los que trabajan, financian o colaboran, con el fin de fortalecer su trabajo en defensa de la educación inclusiva.

Las herramientas, guías, recursos y otros contenidos incluidos en la presente caja de herramientas se desarrollaron basándose en los éxitos y necesidades de los grupos familiares a nivel local, conforme fueron identificados por los propios miembros de dichos grupos.

Las federaciones nacionales de grupos de familias en América Latina y en África subsahariana que pertenecen a la red de Inclusion International llevaron a cabo entrevistas y focus groups a nivel local, con familiares de personas con discapacidad intelectual para ayudar a desarrollar la caja de herramientas. Ésta, fue creada bajo la dirección de un grupo de líderes de familias de África subsahariana y de América Latina, quienes compartieron sus propias experiencias y las de las redes de familias en sus países y regiones para crear un conjunto de herramientas prácticas y contextualizadas destinadas a fortalecer a los grupos de familias.

Cada sección de la presente caja de herramientas aborda aquello que las organizaciones necesitan conocer sobre lo que las familias pueden hacer para impulsar una educación inclusiva, y el apoyo que las familias pueden necesitar para fortalecer su labor de defensa de la misma.

Con esta información y las herramientas y recursos prácticos que contiene, la caja de herramientas permitirá a las organizaciones ser mejores aliadas para los grupos locales de familias que colaboran en el trabajo por la educación inclusiva y que se aseguren que están contribuyendo a apoyar y fortalecer a las familias como defensores fundamentales de la misma.

El contenido de la caja de herramientas fue desarrollado con financiamiento de la Iniciativa de Educación Inclusiva del Banco Mundial.



Apoyar a las agrupaciones familiares para abogar por la educación inclusiva

La caja de herramientas proporciona a las organizaciones, capacitación e instrumentos que les permitirán apoyar a las familias con aquellos conocimientos y recursos relativos a el Diseño Universal para el Aprendizaje y a diversas pedagogías inclusivas, para que sirvan como base de su compromiso con los actores relevantes de la comunidad y con los educadores a fin de apoyar enfoques de doble vía para la educación inclusiva de personas con la discapacidad.

La caja de herramientas está estructurada en cinco secciones:

- 1 Construyendo una visión para la educación inclusiva
- 2 Defensa familiar de la educación inclusiva
- 3 La educación inclusiva en la práctica
- 4 Derribando barreras a la educación inclusiva
- 5 Monitoreo de la educación inclusiva liderada por las familias

Cada sección incluye información contextualizada para que las organizaciones comprendan cómo operan los grupos de familias en su labor por la educación inclusiva, así como herramientas y recursos que las organizaciones podrían compartir y utilizar para apoyar a los grupos de familias con los que trabajan conjuntamente en sus localidades por la educación inclusiva, además de acciones específicas para que las organizaciones puedan tomar medidas para apoyar de manera más efectiva esta labor tan esencial que realizan las familias.

Las herramientas descritas han sido creadas con el aporte de grupos locales de familias de Kenia, Zanzíbar, Benín, Perú y Nicaragua, quienes explicaron los recursos que necesitarían de sus aliados para fortalecer su trabajo.

Al utilizar estas herramientas en el apoyo a los grupos de familias, las organizaciones pueden contribuir a crear redes sólidas de familias que lideren la lucha por la educación inclusiva desde la comunidad.

Construyendo una visión para la educación inclusiva

Cuando las familias con un niño o miembro de la familia con discapacidad intelectual tienen su primera interacción con el sistema educativo, se enfrentan a una serie de desafíos. Pueden enfrentar el rechazo de las escuelas convencionales o se les puede aconsejar llevar a su hijo o familiar a entornos segregados (también llamadas 'escuelas especiales') con la promesa de que recibirá una educación más a su medida. En realidad, las escuelas especiales y otros entornos educativos segregados no ayudarán a los niños a desarrollarse y alcanzar su máximo potencial, pero a menudo las familias carecen de acceso a información sobre cuáles son las prácticas educativas más efectivas.

Aquellas familias que han luchado para que uno de sus parientes con discapacidad intelectual sea incluido en una escuela convencional saben que los estudiantes con discapacidad intelectual alcanzan su máximo potencial cuando aprenden en escuelas inclusivas, en las mismas clases que sus pares con y sin discapacidad, y que provienen de una amplia variedad de antecedentes socioeconómicos, culturales y religiosos, de diferentes géneros y estatus migratorio.

Las federaciones de organizaciones de personas con discapacidad (OPD) que representan a personas con discapacidad intelectual y a sus familias tienen una posición unánime sobre la educación inclusiva, en línea con lo que la Convención de las Naciones Unidas sobre los Derechos de las Personas con Discapacidad (CDPD) establece en su Artículo 24 y en el Comentario General 4 del Comité de la CDPD. El movimiento de familias reconoce que los sistemas de educación inclusiva deben ser inclusivos para todos los estudiantes con y sin discapacidad desde el principio, lo que significa que los programas especiales o segregados para estudiantes con discapacidad no son necesarios.



⁵ Inclusion International (2022). Position Paper on Inclusive Education.

⁶ Article 24 of the UN CRPD is dedicated to education.

⁷ UN CRPD's General Comment 4 is about Inclusive Education. General comments aim to help States parties to fulfil their obligations by providing additional guidance about the provisions of the Convention. General Comment 4 on Inclusive Education can be found at [this link](#).

La visión del movimiento de familias sobre la educación inclusiva

Las organizaciones de personas con discapacidad intelectual y sus familias se unieron bajo el paraguas de Inclusion International para desarrollar una visión compartida de la educación inclusiva.

Educación inclusiva significa:

- ✓ Todos los estudiantes aprenden juntos: la educación inclusiva no significa segregación, exclusión ni integración. La segregación implica que el estudiante con discapacidad intelectual asiste a clases separadas de sus pares sin discapacidad. La integración significa que aprenden en la misma clase que sus pares con y sin discapacidad, pero sin apoyos para participar y alcanzar logros. Tanto la segregación como la integración van en contra del principio de la CDPD de la ONU, por lo tanto, son una violación de los derechos humanos.
- ✓ Cada estudiante con discapacidad tiene el derecho de asistir a las mismas escuelas que los estudiantes sin discapacidad: los gobiernos de los países que han ratificado la CDPD deben garantizar dicho sistema educativo inclusivo.
- ✓ Las personas con discapacidad deben poder acceder a los apoyos que necesiten para gozar de su derecho a la educación.

La educación inclusiva garantiza que los estudiantes con discapacidad tengan oportunidades para aprender, participar y desarrollarse. La educación inclusiva asegura que las personas con discapacidad contribuyan en sus comunidades y beneficia a todos los niños. La educación inclusiva contribuye a construir sociedades justas, donde la diversidad es valorada, celebrada y protegida. Las personas con discapacidad intelectual tienen derecho a ser incluidas en sistemas y entornos educativos que sean inclusivos para todos y todas.

Sin embargo, a pesar de avanzar hacia un consenso sobre la educación inclusiva en los espacios de incidencia a nivel global, a nivel local, muchas familias de personas con discapacidad intelectual no saben que la educación inclusiva es una opción para su hijo en edad escolar. Un desafío clave que enfrentan los grupos de familias en su labor es combatir los prejuicios sobre las personas con discapacidad en el sistema educativo y apoyar a las familias para que comprendan todas las posibilidades que trae una educación inclusiva y construyan una visión completa de la misma.

Las OPD que representan a personas con discapacidad intelectual y a sus familias informaron que el conocimiento y la demanda de educación inclusiva varían de comunidad en comunidad, y pueden ser un reflejo del tipo de educación disponible para los niños de esas áreas. Para muchas familias, la diferencia entre educación segregada, educación integrada y educación inclusiva no siempre es clara, y las familias suelen solicitar lo que saben que ya existe en sus comunidades. En muchos casos, si la educación segregada es todo lo que una familia sabe que está disponible, puede ser que sea por esto por lo que aboguen, especialmente en países donde los sistemas de educación segregada son muy arraigados, como es el caso de muchos países de América Latina.

► HERRAMIENTA: Documento de posición de Inclusion International sobre la educación inclusiva

Revise este documento de posición para asegurarse de que su trabajo sobre educación inclusiva esté en línea con la visión del movimiento de personas con discapacidad intelectual y sus familias.

“Las familias no tienen una única forma de exigir educación para sus hijos. Muchas veces se inclinan más por la educación especial debido a las grandes dificultades a las que se enfrenta el sistema educativo para todos los niños en general - en términos de formación profesional, número de alumnos, recursos educativos, y la pandemia ha empeorado la situación.”

Líder familiar en Ecuador

Esto puede dar lugar a divisiones dentro de los grupos familiares, ya que algunas familias presionan para acceder a una educación segregada mientras que otras quieren organizarse en torno a una educación inclusiva. Estas divisiones son especialmente claras entre las familias rurales y las urbanas y entre las más jóvenes y las de más edad, y también existen divisiones relacionadas con los ingresos.

“Las familias más jóvenes están mucho más informadas y exigen su inclusión, otras en regiones remotas no conocen sus derechos ni la normativa, por lo que la acción de las familias allí en relación con la inclusión está aún muy desconectada.”

Líder familiar en Perú

“Algunas familias no cuentan con el apoyo o encuentran barreras económicas y falta de herramientas para acompañar el proceso, por lo tanto, no hay unanimidad en la demanda desde la voz de las familias. Las familias más pobres siguen optando por la educación especial.”

Líder familiar en Uruguay

La razón por la que no todas las familias de base presionan a favor de la educación inclusiva es clara: si a las familias se les dice constantemente desde el nacimiento de su hijo que tienen que acceder a servicios especializados en entornos segregados, será difícil que los padres se sientan seguros de que un entorno educativo inclusivo será una buena opción para su familiar con discapacidad intelectual. Algunos padres pueden buscar opciones segregadas porque les han dicho que sus hijos recibirán allí más atención y un “servicio” de mejor calidad, así como porque les dicen que las escuelas segregadas son la mejor manera de garantizar la seguridad y la protección de sus hijos.

“Las familias tienen puntos de vista muy diferentes, en las ciudades pequeñas o de provincia con las familias de las zonas rurales. Tienen el concepto de que sus hijos van a ser maltratados, de que van a ser aislados en las escuelas inclusivas, de que se quedan sólo coloreando.”

Líder familiar en Ecuador

Además, los sistemas escolares segregados para niños con discapacidad están bien establecidos, por lo que las familias lo aceptan como la opción predeterminada para su educación. Dada la creencia común de que los niños con discapacidad pertenecen a las escuelas segregadas, las familias en comunidades donde la segregación está profundamente arraigada temen que su hijo sufra discriminación si lo llevaran a una escuela inclusiva. En contraste, las organizaciones de familias en África subsahariana informaron que cuando las escuelas segregadas no están tan arraigadas y cuando las familias no tienen una imagen clara de lo que implican los diferentes tipos de educación potencialmente disponibles para sus hijos, consideran las opciones inclusivas como la opción predeterminada.

Derechos de sus miembros y no reconocen que la educación inclusiva es una opción válida en su comunidad, pueden pedir opciones segregadas en primera instancia. A nivel comunitario, las organizaciones de familias de personas con discapacidad apoyan a las familias en su camino hacia la inclusión dotándolas de conocimientos sobre sus derechos y ayudándolas a construir una visión de lo que podría ser un futuro inclusivo para sus familiares.

Existen muchas estrategias que los grupos de familias utilizan para ayudar a las familias a construir esta visión de la educación inclusiva. Desde conectar a las familias de todo un país a través de WhatsApp, aprovechar la tecnología para ayudarlas a aprender, hasta utilizar materiales multimedia para demostrarles cómo se ve la inclusión, los líderes

“Hoy en día, la tecnología es uno de nuestros mayores recursos. Tenemos, por ejemplo, mucha cercanía a través de nuestros grupos de WhatsApp. Las familias utilizan las comunicaciones y este tipo de tecnología de muchas maneras porque es una forma muy eficaz de mantener a las familias informadas. Este canal es muy útil para que podamos prestar apoyo inmediato y para que las familias refuercen su red.”

Una madre y líder de un grupo familiar en Colombia

“[En Etiopía], la mayoría de las familias no conocen los diferentes sistemas educativos, pero sus creencias implican que sus hijos deben estar junto a sus compañeros en todos los sentidos”.

Líder familiar en Etiopía

familiares dentro del movimiento utilizan estrategias creativas para que otras familias puedan abrir los ojos a cómo una educación inclusiva puede crear nuevas oportunidades posibilidades para las personas con discapacidad intelectual.



Ejemplo**La cultura pop como punto de partida para el diálogo sobre la educación inclusiva**

Otros espacios accesibles, como la cultura pop, pueden ser una herramienta útil para ayudar a que las familias se involucren en la educación inclusiva. En una serie de talleres para familias nuevas de personas con discapacidad intelectual, Asdown Colombia descubrió que el uso de telenovelas que trataban sobre las luchas típicas que una familia puede enfrentar en su vida para asegurarse de que su familiar reciba una educación inclusiva fue un ejercicio muy importante.

La telenovela mostraba el impacto de la discriminación en la vida de una familia. La telenovela que se utilizó para este ejercicio constaba de una madre que tenía una hija adoptiva con síndrome de Down a la que habían separado de su hermano gemelo sin discapacidad. Contaba la historia de la madre adoptiva, una doctora, que tuvo que luchar por todos los derechos de su hija. En particular, cuando su hija llegó a la escuela, la telenovela retrató cómo enfrentaba la segregación y discriminación que pueden ocurrir y que son comunes para todos.

Ver la telenovela y realizar el ejercicio ayudó a las familias a reflexionar sobre las barreras que veían en la telenovela y a compartir sobre sus barreras específicas y sus experiencias en la vida real. Esa telenovela ayudó a las familias a comprender en qué consistía la lucha por la educación inclusiva. El resultado fue la creación de un fuerte vínculo emocional entre las familias que tenían claro su trabajo común para garantizar la educación inclusiva para todos los alumnos.

“El lenguaje de los medios de comunicación puede ayudarnos a comprender de qué estamos hablando cuando hablamos de educación inclusiva y de la lucha por lograrla. Descubrimos que nos vemos reflejados, y las familias también se vieron reflejadas en la lucha de esta mujer para que su hija ingresara a la escuela. Y cuando ingresó a la escuela y una vez adentro, cómo cambió su visión cuando la vio [a su hija] jugando con otros niños y la vio feliz. Ver la situación desde afuera y a través de la telenovela ayudó a las familias a ver las barreras más claramente y a darse cuenta de que esta es una batalla común.”

Astrid Cáceres, familiar en Asdown Colombia



⁹ La telenovela utilizada era un programa brasileño titulado (en su traducción al español) «Páginas de Vida». Fue producida y TV Globo y tenía 203 episodios.

Ejemplo

Utilizar la tecnología para formar a las familias en el acceso a los derechos educativos

Asdown, la principal organización familiar de Colombia, utiliza la tecnología para ayudar a las familias de todo el país a comprender las ventajas de promover y optar por una educación inclusiva para los niños con discapacidad.

Asdown crea espacios en línea para cursos de capacitación donde pueden hablar con las familias sobre las principales dificultades que enfrentan al acceder a la educación para sus hijos. Las familias pueden aprender sobre los beneficios de la educación inclusiva y por qué es la mejor opción para su hijo, y luego pueden obtener apoyo para poner en práctica esa nueva visión, incluyendo el apoyo para acercarse a una escuela y solicitar la inscripción. Utilizando estos espacios en línea, Asdown habla con las familias sobre cuáles son los derechos de sus hijos y les proporciona

herramientas para que puedan poner en práctica su nueva visión de educación inclusiva para su hijo y para los demás.

“La tecnología también nos ha permitido mostrar muchos otros elementos. Por ejemplo, podemos compartir seminarios web con expertos que hablan de temas relacionados con la educación inclusiva y podemos aportar nuestra perspectiva. Es un espacio en el que podemos encontrar formas de promover mensajes sobre la educación inclusiva.”

Monica Cortes, Asdown Colombia

Las estrategias que las organizaciones a nivel nacional utilizan para apoyar a las familias a comprender el valor de la educación inclusiva funcionan en diferentes niveles. Se construye y promueve una visión de la educación inclusiva en entornos grupales, como reuniones comunitarias o capacitaciones en educación inclusiva para familias, y también se refuerza a través de discusiones individuales. Los miembros de las familias que ya han recorrido el camino de la

educación inclusiva tienen un papel importante en guiar y apoyar a las nuevas familias en sus primeros pasos para creer en la educación inclusiva y luego alcanzarla para su hijo.

Al guiar a las familias en el camino hacia la educación inclusiva, el lenguaje que utilizan las organizaciones para hablar de educación e inclusión es importante.



“Debemos ser responsables de decir a nuestras familias que cómo vemos a nuestros hijos, es cómo los verán los demás. Y ésta es una tarea muy importante para ayudar a cambiar el enfoque basado en el [lenguaje] del déficit -de lo que no pueden hacer- por una perspectiva mucho más realista, en la que se reconozca a nuestros hijos por lo que sí saben hacer, por todos esos puntos fuertes que nosotros, como familias, sabemos que tienen.

En los libros y en los recursos, muchas veces encontramos un lenguaje que nos dice que no van a poder aprender, que nunca van a poder llegar a ciertos lugares, a ciertos aprendizajes. Y todo esto se ha debatido desde la experiencia de las propias familias y este es el gran propósito de conseguir una educación inclusiva, donde seamos capaces de mostrar a la sociedad y al entorno todo lo que podemos ofrecer.”

Líder familiar en Colombia

Este recurso creado por familias sobre cómo apoyar a las familias en la construcción de una visión de la educación inclusiva comparte ejemplos de algunas de las estrategias que las organizaciones pueden utilizar para ayudar a las familias a adoptar la educación inclusiva para sus propios hijos y unir a los miembros de las familias en una comunidad en torno a la idea de la educación inclusiva.

Consejos principales para apoyar a las familias

Para las organizaciones que financian o trabajan en asociación con familias a nivel local en la promoción de la educación inclusiva, se debe asegurar que la organización familiar tenga espacio y tiempo para apoyar a las familias a desarrollar la visión como primer paso antes de cualquier otro proyecto.

- ✓ Antes de esperar que un nuevo grupo de familias realice trabajos o actividades financiados, se recomienda comenzar con el financiamiento de la fase de construcción de la visión.
- ✓ Hay que asegurar que cualquier trabajo que cuente con financiamiento habilite un espacio para que el grupo de familias se conecte con la red más amplia de familias a nivel regional o global para conocer más sobre cómo otras organizaciones de familias están ayudando a nuevas familias de personas con discapacidad intelectual a abogar por la educación inclusiva.
- ✓ Animar al grupo de familias a utilizar la guía de discusión que permitirá construir una visión de inclusión que defina objetivos colectivamente como punto de partida para cualquier otro trabajo sustancial del proyecto.

Aquellos grupos que hayan tenido la oportunidad de desarrollar una visión compartida de educación inclusiva serán una unidad más cohesionada para su defensa y un aliado más fuerte para las organizaciones con las que trabajan.

► **HERRAMIENTA:**
Ayudar a las familias a construir una visión de la educación inclusiva

Los grupos familiares pueden utilizar esta herramienta para apoyar a sus miembros o nuevas familias a construir su visión de inclusión en la educación.

Defensa familiar de la educación inclusiva

Las familias son el puente entre el hogar, la escuela y la comunidad. Al ser los defensores naturales de su(s) familiar(es) con discapacidad intelectual, las familias deben desempeñar un papel significativo en garantizar que el derecho de su hijo a la educación inclusiva se cumpla en aquellos espacios donde la inclusión no está garantizada.

Sin embargo, a menudo se les dice a las familias constantemente que sus hijos con discapacidad intelectual requieren servicios y cuidados especializados, lo que desvía a los menores del sistema educativo convencional. Lo que las familias a menudo no saben mientras transitan por las opciones que se les presentan, es que las estrategias de enseñanza y organización diseñadas para incluir diferentes estilos de aprendizaje en el aula (como el Diseño Universal para el Aprendizaje y otras estrategias de planificación) benefician a todos los estudiantes y al entorno educativo en su conjunto. Esto es cierto no solo para aquellos que interactúan directamente con los alumnos en el aula, sino también para aquellos que asumen responsabilidades en la administración local. Contando con el conocimiento sobre cómo puede ser la inclusión en el aula, las familias pueden convertirse en catalizadoras de cambio en los sistemas educativos.

El papel que desempeñan las familias en la defensa de la educación inclusiva puede ser diferente para cada una y evolucionará a medida que el estudiante crezca, pero para todos los familiares que abogan por la educación inclusiva, los elementos básicos de dicha defensa tienden a ser los mismos. En las primeras etapas, la incidencia de las familias en el sistema escolar a menudo consiste en construir una relación en la que se erigen como una fuente clave de información para las escuelas.

Las familias desempeñan un papel clave al proporcionar información precisa sobre las expectativas que tienen para su hijo y para su inclusión desde un principio. Las familias que se acercan a los profesores por las necesidades de sus hijos y por prácticas inclusivas en el aula.

Muchos profesores en escuelas convencionales no han tenido la oportunidad de recibir formación sobre prácticas inclusivas en el aula y pueden tener algunos prejuicios sobre los estudiantes con discapacidad. Así, los padres estarán en la primera línea corrigiendo percepciones equivocadas sobre los estudiantes con discapacidad y a través de sus relaciones positivas con los profesores pueden influir en la manera en que éstos

apoyan no solo a su propio hijo para que participe en el aula, sino también influir en cómo un profesor o una escuela se relacionará con otros estudiantes con discapacidad en el futuro.

“A menudo ocurre que muchos profesores en su formación no necesariamente saben qué es el enfoque inclusivo. La familia tiene la oportunidad de ayudar al profesor a conocer a su hijo o hija más allá de la etiqueta o el diagnóstico. Los profesionales de la salud a veces categorizan a los niños dándoles un diagnóstico médico, un nivel de discapacidad (leve, moderado, grave, tipo de apoyo uno, dos...). Pero esa etiqueta no corresponde con lo que ocurre en el ámbito educativo. La etiqueta médica no ayuda a ver el potencial que un niño o adolescente tiene, ni su estilo de aprendizaje. Al ayudar a los profesores a conocer quién es su hijo, cómo aprende y progresa, cuáles son sus intereses y qué lo motiva, y hablar de él de manera positiva (destacando sus fortalezas) puede ayudar al profesor a comprender qué tipo de apoyo necesita el niño y cómo el profesor puede construir un entorno donde el estudiante con discapacidad alcance su máximo potencial.”

Líder familiar de Perú

A menudo, las familias deben labrarse un espacio propio para la abogacía en las escuelas. Cada trato que un profesor tiene con los padres de sus alumnos es diferente, y las familias de niños con discapacidad intelectual que están acercándose a los profesores pueden hacerlo de manera diferente, por ejemplo, adoptando un enfoque más práctico al apoyar al profesor.

En el aula, algunas de las funciones que pueden desempeñar los familiares de alumnos con discapacidad intelectual son:

Establecer expectativas

Las familias son la principal fuente de información de sus hijos con discapacidad. Son los expertos en todo lo relacionado con las fortalezas, habilidades y el apoyo que sus hijos necesitan para alcanzar sus metas.

Desmentir mitos

Los padres y familiares pueden apoyar a los profesores para contribuir a eliminar mitos y prejuicios sobre los niños con discapacidad al dar ejemplo con el lenguaje que utilizan y las expectativas que establecen. Los padres también saben a través de las redes familiares que la educación inclusiva funciona, y pueden apoyar a los profesores para comprender que beneficia a todos los estudiantes.

Recurso de remitir

Los padres y los miembros de la familia pueden ayudar a los profesores y a los directores de los centros escolares a identificar los recursos y apoyos necesarios para progresar/lograr/mejorar la inclusión en la educación.

Incidencia

Los padres y familiares construyen vínculos de confianza con los profesores y funcionarios escolares, y tienen la oportunidad de compartir su experiencia e influir en decisiones educativas que apunten a que las escuelas sean más inclusivas. Los padres y familiares pueden impulsar la demanda por una educación inclusiva, de calidad y equitativa.

Este recurso creado por familias sobre las funciones que los miembros de la familia desempeñan en el aula es un buen punto de partida para un diálogo sobre cómo las familias pueden interactuar, y de hecho lo hacen, con los profesores, las escuelas y otras personas de su comunidad para defender la educación inclusiva.

Esta herramienta puede ser utilizada por organizaciones de familias para ayudar a aquellas más jóvenes a comprender lo que pueden hacer para promover la inclusión educativa, pero también puede ser una herramienta valiosa para que profesores y escuelas comprendan cómo las familias pueden apoyarlos para brindar una educación más inclusiva. Cuando los profesores y las escuelas entienden que el conocimiento y los valores que las familias tienen sobre la educación inclusiva pueden ayudar a mejorar los resultados educativos para todos los estudiantes, se pueden crear alianzas más fuertes a favor de la inclusión.

Consejos principales para apoyar a las familias

Para las organizaciones que se dedican a la formación del profesorado, se debe incorporar la comprensión del papel que desempeñan las familias de los niños con discapacidad, incluyendo:

- ✓ Un enfoque “a favor de la familia” que la reconozca como la mejor fuente de información y conocimiento sobre aquellas estrategias inclusivas que funcionan para cada niño en particular
- ✓ El papel que desempeñan los miembros de la familia en el apoyo a la educación inclusiva en el aula o en la escuela en general.

Los profesores que trabajan en colaboración con familias de niños con discapacidad podrán obtener asesoramiento de primera mano sobre aquellas estrategias que funcionan para cada niño en particular, ¡y como resultado tienen aulas más inclusivas!

► HERRAMIENTA:

El papel de las familias en fomentar la educación inclusiva

Los grupos familiares pueden utilizar esta herramienta para apoyar a sus miembros o nuevas familias a construir su visión de inclusión en la educación.

Para que las familias funcionen como la defensa más eficaz de la inclusión y puedan desempeñar su papel como referentes y de respaldo de los profesores, también hay que dotarlas de las herramientas necesarias para que sean líderes fuertes en el diálogo sobre la inclusión.

La educación inclusiva beneficia a todos los estudiantes, y aquellas familias que abogan por la misma en su comunidad, no sólo promueven los derechos de su hijo, sino los de todos los alumnos, esto requiere un sólido conocimiento sobre derechos, sobre buenas prácticas inclusivas y una comprensión de aquellos aspectos no negociables para una inclusión en el aula.

Este recurso creado por familias sobre los derechos de los alumnos a la educación inclusiva

constituye una fuente de conocimiento esencial no sólo para las familias que abogan por la inclusión, sino también para aquellos profesores y personal de administración de las escuelas responsables de garantizar el cumplimiento de derechos educativos.

Cuando las escuelas conocen los derechos de los estudiantes y se comprometen a garantizar que se cumplan, no solo se apoya a los alumnos con discapacidad, sino que también se impulsa que toda la comunidad escolar comprenda por qué la inclusión es importante y cuáles son aquellos aspectos no negociables cuando se lidera con el ejemplo en materia de derechos educativos.

Consejos principales para apoyar a las familias

Para que las organizaciones que trabajan en alianza con escuelas, de debe ayudar a forjar conocimiento acerca de los derechos de los estudiantes en el ámbito del trabajo con escuelas y familias.

- ✓ Garantizar que profesores, personal administrativo y otros actores del sistema educativo de la comunidad comprendan los derechos de los estudiantes y su responsabilidad en garantizar que se cumplan.
- ✓ Garantizar que las familias de estudiantes con discapacidad intelectual tengan acceso a información sobre los derechos de los alumnos y que comprendan su rol en fiscalizar que las escuelas los respeten.

► HERRAMIENTA:

Folleto sobre los derechos de los estudiantes

Los profesores y las escuelas también pueden utilizar este recurso para obtener información sobre los derechos que tienen los estudiantes en sus aulas.

La educación inclusiva en la práctica

Las redes familiares pueden apoyar a aquellas familias más jóvenes con un hijo o un familiar con discapacidad intelectual para que imaginen la inclusión y crean en ella, de tal manera que se unan al llamado en su favor en la escuela, de tal manera que se conviertan en agentes de cambio en sus comunidades. Sin embargo, para ser un firme defensor de la inclusión en las aulas, las familias también necesitan comprender cómo funciona realmente la inclusión en la práctica. Abogar ante profesores y personal administrativo pidiendo "inclusión" y exigiendo el cumplimiento de los derechos de los alumnos puede no tener éxito si no se realizan pedidos concretos que la escuela pueda tomar como puntos de partida.

Si las familias son conscientes de cuáles son los apoyos, las estrategias y las metodologías que deben ponerse en práctica en la clase para lograr la inclusión, entonces sus pedidos a las escuelas pueden fundamentarse al constituir peticiones claras y realizables. El conocimiento de cómo funciona la inclusión en la práctica también ayuda a las familias a reconocer cuándo sus elementos no están disponibles o no son suficientes, y las dota de la información necesaria para ayudar a la escuela y a los profesores a comprender aquello que falta, así como a planificar la impartición de la enseñanza de un modo más inclusivo.

Aquellos familiares que no conocen el concepto de educación inclusiva suelen preguntar sobre lo que ésta conlleva en la práctica. Aunque los principios de la educación inclusiva son los mismos en todo el mundo, existen muchas variaciones en la oferta educativa dentro de cada país (entre las zonas urbanas y las rurales, por ejemplo) y aún más disparidad en cuanto a cómo es la inclusión en el aula en un país u otro, que puede variar además en función de los niveles de gasto público dedicados a la educación.

Existe una tendencia creciente a abordar la educación inclusiva a través de los "lentes de la diversidad": el principio de que las escuelas inclusivas reflejen la composición de la población local al recibir a todos los estudiantes sin importar su discapacidad, género, estatus socioeconómico y cultural, y garantizando que

todos cada uno de ellos puedan aprender y progresar. Este enfoque se basa en los principios rectores reflejados en la Convención de las Naciones Unidas sobre los Derechos de las Personas con Discapacidad (CDPD) y en la Observación General 4 emitida por el comité de la CDPD de la ONU, que describe las implicaciones de la CDPD para la educación inclusiva, así como en el documento de posición de Inclusion International sobre la educación inclusiva.

Un aspecto importante para las familias es que el enfoque descrito implica que sus miembros no sólo aboguen para que su propio hijo o hijos con discapacidad sean incluidos en las escuelas: las familias que abogan por la educación inclusiva en realidad abogan por sistemas más inclusivos que beneficiarán a todos los niños, incluido su hijo con discapacidad intelectual. La brecha entre abogar por un hijo y abogar por el cambio de los sistemas educativos para todos puede parecer grande para las familias, en particular para aquellas que recién empiezan con la incidencia. Por esta razón, es importante que las familias estén debidamente preparadas con la información necesaria sobre lo que significa realmente la educación inclusiva, que trabajen en contacto con el movimiento Inter discapacidad y demás grupos que defiendan los derechos educativos, usando como guía aquellos mensajes que reflejen la necesidad de un enfoque de diversidad para la inclusión.

Consejos principales para apoyar a las familias

Para aquellas organizaciones que trabajan en alianza con grupos de familias o con otros grupos que realicen incidencia en las escuelas por la educación inclusiva, se debe asegurar que todos planifiquen acciones para promover la inclusión utilizando el “lente de la diversidad”.

- ✓ Asegurar que todas las organizaciones y profesionales que trabajen para ofrecer una educación inclusiva creen en que la educación es para todos los niños, independientemente de su discapacidad, origen socioeconómico y cultural, género o estatus migratorio.
- ✓ Asegurar que cuando el sistema educativo y quienes trabajan en el mismo hagan suya la visión de “Educación para todos, donde todos significa todos”¹², que las necesidades y los derechos de las personas con mayor riesgo de quedarse atrás no sean menos visibles.

► **HERRAMIENTA:** Preguntas frecuentes sobre educación inclusiva

Revise estas preguntas frecuentes antes de trabajar con grupos familiares o escuelas y compártalas con sus equipos, socios y financiadores que participan en la educación inclusiva.

Este recurso creado por familias en colaboración con expertos en educación[13] sobre las preguntas más frecuentes acerca de la educación inclusiva es un punto de partida para aquellas familias que buscan construir una comprensión básica de cómo funciona la educación inclusiva. La información y ejemplos en esta herramienta tienen como objetivo ser aplicables en diferentes contextos, al mismo tiempo que reconocen que los detalles sobre cómo se implementa la educación inclusiva dependerán del contexto nacional y local.

Este recurso creado por familias se centra en la diferencia entre inclusión, integración, segregación y exclusión – un punto de partida importante para las familias que comienzan su viaje de defensa de la educación inclusiva.

Más allá de los principios generales de la inclusión, si las familias son conscientes de cuáles son los apoyos, las estrategias y las metodologías que deben implementarse en el aula para lograr la inclusión, entonces las peticiones que realicen a las escuelas estarán fundamentadas en solicitudes claras y alcanzables. El conocimiento de cómo es la inclusión en la práctica también ayuda a las familias a reconocer cuándo sus componentes no están disponibles o no son suficientes, y las dota de la información necesaria para ayudar a la escuela y a los profesores a comprender qué es lo que falta y a planificar una enseñanza de un modo más inclusivo.



► **HERRAMIENTA:** Inclusión, integración, segregación, exclusión: ¿cuál es la diferencia?

Comparta esta herramienta con las familias como parte de un proceso de creación de una visión o en las primeras etapas, cuando las familias comienzan su camino de defensa. Los maestros y las escuelas también pueden beneficiarse de una mejor comprensión.

¹²UNESCO (2020). Informe de Seguimiento de la Educación en el Mundo 2020 sobre la inclusión en la educación. París: UNESCO.

¹³Catalizador para la Educación Inclusiva es la iniciativa de Inclusion International (II) para apoyar a los miembros de II a dotar a las familias de los conocimientos y recursos que necesitan para abogar por la educación inclusiva. Más información disponible aquí.

Aunque las familias no necesitan ser expertas en pedagogía y no deberían tener que serlo, un conocimiento básico de las prácticas inclusivas ayuda a las familias a reconocer cuándo las cosas no van bien en el aula y cómo pueden dar consejos para ayudar a solucionarlo.

Una de las estrategias de planificación que pueden utilizarse para garantizar la inclusión en el aula es el Diseño Universal para el Aprendizaje (DUA), el cual puede ser utilizado por las escuelas para garantizar la inclusión en todos los aspectos, desde la accesibilidad del entorno físico hasta dar instrucciones para la inclusión. Para las familias, una comprensión básica del DUA puede ayudar a demostrar que sus miembros son referentes para las escuelas, a la vez que los legitima para pedir a los profesores cambios estratégicos puntuales que puedan mejorar la inclusión en el aula.

El diseño universal como concepto general nació en los años 60 y su objetivo inicial era diseñar todos los productos y entornos para que fueran estéticos y utilizables en la mayor medida posible por todas las personas, independientemente de su edad, capacidad o estatus. Algunos ejemplos del uso del diseño universal son la creación de escaleras con una rampa de baja inclinación que atraviesa la escalera, o un dispensador de toallas de papel higiénico que

“En el día a día, es importante poder identificar el aspecto técnico [en el aula] que no funciona. Y sin ser un experto en ese aspecto técnico, los padres aún pueden ser parte de la discusión y aconsejar al profesor. Esos consejos se basan en el hecho de que, como padres, conocemos a nuestros hijos, qué información, qué elementos me da mi hijo, que pueden contribuir a las estrategias pedagógicas que el profesor podría aplicar para cambiar la situación del niño o la niña.”

Líder familiar en Nicaragua

se enciende y extrae las toallas de papel sólo con un sensor de movimiento.

El diseño universal aplicado a la educación dio lugar a la estrategia de planificación Diseño Universal para el Aprendizaje (DUA). El enfoque de esta estrategia permite tender puentes para integrar el apoyo, posibilitando buenas prácticas inclusivas en las escuelas.

El DUA se basa en los siguientes supuestos, que son esenciales tanto para que los profesores como los padres comprendan y adopten:

- 1**

La inclusión es para todos los alumnos, independientemente de sus diferentes formas de aprendizaje. Ni las formas de aprendizaje, ni la capacidad o la discapacidad, ni el sexo, ni el origen socioeconómico, ni la situación migratoria ni ninguna otra etiqueta pueden ser una excusa para separar a los alumnos de sus compañeros.
- 2**

Los profesores pueden planificar el aprendizaje de toda la diversidad de alumnos en una misma clase. Algunos profesores podrían argumentar que el hecho de que algunos estudiantes se encuentren en niveles de rendimiento diferentes significa que deben diseñar clases diferentes, sin embargo, esto no es cierto - el DUA ayuda a garantizar que los niños aprendan y contribuyan de diferentes maneras en la misma clase y con los mismos materiales.
- 3**

Un profesor puede integrar los objetivos individuales de un estudiante en el currículo del aula a través de estrategias pedagógicas. Lo que el alumno necesita individualmente y las necesidades de la clase tienen que ir unidos para garantizar que cada quien reciba una educación inclusiva, de calidad y equitativa en el aula.

Las familias no necesitan ser expertas en el DUA, bastará con comprender sus ideas básicas y que la flexibilidad es la ventaja más importante que tiene en la práctica, con esto tendrán un buen punto de partida para discutir estos temas con los profesores. Cuestionar la rigidez del plan de estudios suele ser el punto de partida de las familias en la discusión sobre el DUA.

“Comprender la flexibilidad desde una perspectiva escolar amplia a menudo es un desafío, aunque esto es lo que haría posible la educación para todos que todos deseamos. Lo más importante en la educación no debería ser el currículo. Siempre hemos creído que la escuela fue creada para aprender y compartir conocimientos, pero no dentro del marco de un currículo pre generado, inflexible e inamovible. Es un currículo lo que nos permite tener algunas ideas del conocimiento que se va a compartir, pero los niños podrían aprender de manera diferente. Si el currículo se vuelve flexible y la escuela está más abierta a encontrar una variedad de formas de enseñar que se adapten a las formas de aprendizaje de cada estudiante, entonces nunca volveríamos a escuchar a maestros agotados y a estudiantes y familias exhaustos. El Diseño Universal para el Aprendizaje nos ayuda a construir un espacio donde todos podemos aprender juntos y compartir lo mejor de cada uno.”

Líder familiar en Colombia

“El currículo, por ejemplo, es un instrumento del que se habla mucho, pero debemos perderle el miedo. Debemos garantizar y conocer la normativa para tener claro [con los profesores] que [el currículo] debe ser flexible. El sistema educativo debe ajustarse al ritmo y al estilo de aprendizaje de nuestros hijos y garantizar que esto se cumpla siempre intentando ser empáticos también.”

Líder familiar de Nicaragua

Este recurso creado por familias sobre los fundamentos del Diseño Universal para el Aprendizaje es un buen punto de partida para que las familias se posicionen en la difusión de los valores del DUA y sean líderes en el diálogo sobre la inclusión en el aula. Esta herramienta ayuda a las familias a aprender conceptos clave sobre el DUA, a estar preparadas para reconocer lo que es y lo que no es el DUA y a analizar si se está aplicando en el aula.

Las familias que abogan por la educación inclusiva en las comunidades locales informan a menudo que los funcionarios de los Ministerios de Educación hacen un uso incorrecto del término “Diseño Universal para el

Aprendizaje” - , señalan que el personal administrativo y los funcionarios del gobierno se referían al DUA para explicar cómo estaban cumpliendo supuestamente las normas que harían realidad la educación inclusiva, pero los ejemplos del trabajo que estaban haciendo no eran de hecho un reflejo de dichos principios o de la inclusión. Con una mejor comprensión de lo que es y lo que no es el DUA, las familias pueden alzar la voz y corregir las ideas erróneas sobre lo que es y lo que no es el DUA, a la vez que exijan a los gobiernos que comprendan las obligaciones que tienen para lograr una auténtica inclusión.

Consejos principales para apoyar a las familias

Para las organizaciones que trabajan en alianza con grupos de familias u otros grupos que abogan ante las escuelas por la educación inclusiva, se debe asegurar que las familias cuenten con los conocimientos necesarios para liderar el diálogo sobre cómo es la inclusión en la práctica.

- ✓ Se debe asegurar que las familias entiendan los argumentos y la base detrás de los principios claves de la educación, como el diseño universal para el aprendizaje.
- ✓ Se debe alentar a las familias a que aboguen por la educación inclusiva en torno a la necesidad de flexibilización, siendo el principio clave de estrategias de inclusión como el diseño universal para el aprendizaje.

► HERRAMIENTA:

Lo que las familias necesitan saber sobre el Diseño Universal para el Aprendizaje

Las organizaciones pueden utilizar esta herramienta para apoyar a las familias con conocimientos de nivel introductorio sobre el DUA.



Derribando barreras a la educación inclusiva

Los niños con discapacidad intelectual tienen derecho a ser incluidos en la escuela y a disfrutar de una educación inclusiva, equitativa e igualitaria como cualquier otro niño. Sin embargo, cuando las familias que tienen un hijo o un familiar con discapacidad intelectual empiezan a explorar opciones para su educación, encuentran una serie de barreras y retos a la inclusión.

Barreras de acceso

Cuando las familias se acercan a las escuelas, se encuentran con que muchas siguen sin permitir el acceso a los niños con discapacidad intelectual. Esto significa que las familias pueden tener que llevar a sus hijos a escuelas alejadas de sus comunidades. El hecho de que a los estudiantes con discapacidad se les deniegue la matrícula puede repercutir en la vida y en la economía de toda la familia: las familias podrían tener que trasladarse a otra comunidad donde las escuelas sean más receptivas y dedicar su tiempo y dinero a la defensa de sus derechos. Estas barreras a la educación inclusiva pueden hacer que los padres se vean obligados a viajar o trasladarse a otra ciudad y hacer lobby ante los funcionarios y políticos para

acceder al derecho básico de una educación inclusiva para su familiar con discapacidad intelectual.

El rechazo de las personas con discapacidad intelectual de las escuelas puede ser una política formal en algunos lugares, e informal en otros - al denegar la matrícula sin una política formal que lo indique, las direcciones de las escuelas pueden evitar que se les exija rendición de cuentas por excluir de la escuela a niños con discapacidad intelectual. Sin embargo, cuando la denegación de matrícula se produce de manera informal, esto también significa que puede cambiar más fácilmente con el tiempo ya que la dirección de la escuela siempre varía.

“Hace tres años, mi idea era enviar a mi hijo a la escuela (privada) de aquí, pero parece que los niños con discapacidad no eran bienvenidos, así que no los recibieron. (...) Sin embargo, después de algún tiempo llevé (a mi hijo) a la escuela y el nuevo director me dijo que no había ningún problema, que el niño podía ir a recibir sus clases. Desde entonces, ya está en segundo grado.”

Madre de un niño con discapacidad intelectual en Ocotlán, Nicaragua

La falta de acceso a la educación inclusiva es consecuencia de la discriminación y de la falta de información precisa sobre la discapacidad intelectual. Las familias se enfrentan a esta discriminación y exclusión a causa de mitos y prejuicios sobre la discapacidad.



Las familias informan que la exclusión de niños con discapacidad de la escuela en realidad genera una mayor discriminación en la comunidad, lo que a menudo resulta en que los niños sin discapacidad y sus familias se nieguen a permitir que los niños con discapacidad intelectual jueguen con ellos por temor a “contagiarse”.

Esta situación habla de una grave falta de concienciación entre los niños de la comunidad sobre las personas con discapacidad intelectual y de los profundos prejuicios sobre la naturaleza de las deficiencias, prejuicios que probablemente sean compartidos por los funcionarios de las escuelas que

deniegan la matrícula. Esto habla de la propensión de las falsas narrativas y los estereotipos negativos a arraigarse en la comunidad y dar lugar al aislamiento y la exclusión de las personas con discapacidad intelectual.

En muchos casos, reconocer esta discriminación y la falta de información precisa forma parte de la historia de vida de los grupos familiares. A menudo, los miembros de una familia se unen al reconocer la falta de información precisa disponible para ellos y su comunidad, y llenan ese vacío derribando esas barreras con la mejor manera de apoyar a las personas con discapacidad intelectual como miembros de la familia.

Ejemplo

Lucha contra la discriminación en Benín mediante campañas y formación

En Benín, la grave falta de concienciación entre las familias y los niños de la comunidad sobre la naturaleza de las deficiencias intelectuales quedó demostrada por su negativa a permitir que los niños con discapacidad jugaran en el patio, sean incluidos en el aula o por el miedo a acercarse a ellos por la creencia de que podían contagiar.

El grupo Djidjoho Family de Benín quiso combatir esta situación y organizó una campaña de sensibilización para informar correctamente a los niños sobre las personas con discapacidad intelectual. El objetivo de la campaña era difundir el mensaje de que las deficiencias intelectuales no son contagiosas y que todos los niños con discapacidad deben ser incluidos. Culminada la campaña de sensibilización, se organizó una gran fiesta en la comunidad en la que niños con y sin discapacidad jugaron, cantaron y comieron juntos. El grupo de familias consiguió difundir información veraz a la comunidad sobre lo que realmente conlleva una deficiencia intelectual, logrando que las personas con discapacidad intelectual gocen de una mayor aceptación e inclusión en la misma.

El grupo IFE de Benín también trabaja para dotar a los miembros de otras familias con información precisa sobre la discapacidad intelectual, empoderándolas de tal manera que también puedan difundir información veraz en sus propias comunidades. El grupo familiar IFE reconoció que los padres temen que si sus hijos son matriculados en una escuela ordinaria, sufrirán discriminación - esta creencia ha mantenido abiertas las escuelas especiales/segregadas en Benín. El grupo familiar de IFE trabaja para concienciar a los padres sobre la importancia de la educación inclusiva y el impacto positivo que puede tener no solo en sus hijos, sino también en otros niños que aprenden a adaptarse y facilitar la participación de personas con discapacidad intelectual, contribuyendo a construir una comunidad más inclusiva. Esto prepara a los familiares para que puedan ser líderes del diálogo en sus comunidades y combatir los conceptos erróneos.

Los grupos de familias también pueden combatir las barreras al acceso creadas por la desinformación y la discriminación mediante la defensa de sus derechos ante las escuelas y los gobiernos directamente. La

incidencia colectiva que realizan los grupos de familias ha conseguido derribar barreras a la admisión de personas con discapacidad intelectual en las escuelas regulares de muchas comunidades.

Ejemplo**Estrategias para derribar las barreras al acceso en Kenia**

En Kenia, grupos de familiares de personas con discapacidad intelectual asociados a la federación de OPD, la Asociación Keniata de Discapacidad Intelectual (KAIH), emprendieron acciones contra las escuelas que niegan el acceso a los niños con discapacidad intelectual reclamando directamente ante las escuelas y los gobiernos.

En el condado de Machakos, el grupo de familias Nacidos Juntos reclamó directamente ante la dirección de la escuela la denegación de matrícula de niños con discapacidad. En un ejemplo de éxito, cuando a un niño con discapacidad intelectual se le denegó el acceso a una escuela local, el grupo Born Together envió a diez miembros de las familias a reunirse con el director de la escuela y el comité de gestión escolar. Tras tres reuniones en las que el grupo expuso sus argumentos a favor de la inclusión en la escuela, el niño al que se había denegado la admisión y otras tres personas con discapacidad intelectual fueron admitidos.

En el condado de Taita-Taveta, el grupo de autoayuda de familiares de Baraka reclamó por las denegaciones de matrícula escalando su

lucha hasta el gobierno nacional y trabajando juntamente con otras partes interesadas. El grupo solicitó una reunión con el Departamento de Educación de Kenia para hablar de la exclusión de las personas con discapacidad intelectual de las escuelas, y de la necesidad de que se les otorgara un apoyo financiero. Como resultado de esta reunión, doce personas con discapacidad intelectual fueron admitidas en escuelas regulares. El Grupo de Autoayuda de Baraka también colaboró posteriormente con el Departamento de Desarrollo Social de Kenia, con el Consejo Nacional para las Personas con Discapacidad y con varias organizaciones religiosas para recopilar datos de todo el país sobre las personas con discapacidad intelectual y sus familias. Estos datos podrían luego ser utilizados por el gobierno para mejorar los servicios y las instalaciones para las personas con discapacidad intelectual y sus familias en todo el país, incluido su acceso a la educación inclusiva.

“La motivación que recibí del grupo de familias me ayudó a forjar una visión de la educación que quiero para mi hija... Me han ayudado a acceder a la escuela. Han logrado establecer conversaciones directas con el director que han facilitado la matrícula y el acceso a otras oportunidades en la escuela.”

Madre de un niño con discapacidad intelectual y miembro de un grupo de familia en Zanzíbar

En muchos casos, las barreras en el acceso que enfrentan los niños con discapacidad intelectual no son simplemente resultado de una implementación deficiente, sino que también pueden deberse a leyes o políticas discriminatorias que representan un obstáculo significativo para el acceso. En estos

casos, puede resultar más desafiante para los grupos familiares locales lograr un cambio en su comunidad, ya que los líderes comunitarios pueden estar guiados por leyes y políticas nacionales que entran en conflicto con los derechos humanos.

Ejemplo

Influir en el cambio de políticas en Zanzíbar

En Zanzíbar, antes de 2006, las políticas del gobierno en materia de educación no incluían ninguna disposición sobre la educación inclusiva. En consecuencia, muy pocas escuelas del país funcionaban de forma inclusiva para las personas con discapacidad intelectual. Esto significaba que cuando los padres iban a una escuela y exigían inclusión, no sólo no había ninguna ley o política que promoviera el derecho de su hijo que respalde su argumento, sino que las escuelas tampoco tenían un marco de referencia sobre cómo debía funcionar esa inclusión y asumían que no era su responsabilidad ponerla en práctica.

Durante muchos años, la educación inclusiva fue defendida por la Asociación de Personas con Discapacidades del Desarrollo de Zanzíbar (ZAPDD),

la federación de OPD que representa a las personas con discapacidad intelectual y a sus familias en Zanzíbar. Los grupos de familias de la ZAPDD trabajaron para conseguir recursos que se destinen a financiar la puesta en marcha de un proyecto piloto de educación inclusiva en Zanzíbar.

El éxito de esta iniciativa condujo a la introducción de la educación inclusiva en la política educativa de Zanzíbar en 2006. Desde entonces, esta política se ha aplicado en más de 200 escuelas de todo el país. Este éxito de la incidencia colectiva ilustra el impacto transformador que los grupos de familias pueden tener, y de hecho tienen, a la hora de influir en el cambio político en lo que respecta a la educación inclusiva.

Cuando existen marcos legales sobre educación inclusiva, se aplican políticas de rechazo cero en las escuelas y se trabaja la desinformación en las comunidades, sin embargo, aunque se permita a los niños con discapacidad intelectual matricularse en las escuelas ordinarias de acuerdo con sus derechos, las familias enfrentan otras barreras de acceso.

En particular, las barreras económicas pueden ser importantes para las familias de niños con discapacidad intelectual, que tienen más probabilidades de caer en la pobreza que otras familias de la comunidad¹⁴. Las tarifas escolares, los gastos de uniformes, los almuerzos y el tiempo que tienen que ausentarse del trabajo para ayudar a sus hijos con las tareas son costes directos asociados al acceso a la educación a los que se enfrentan las familias.

Los grupos de familias han demostrado una gran capacidad para hacer frente a estas barreras económicas a la educación, recaudando fondos de formas únicas

e innovadoras. Muchos de estos grupos, sobre todo en el África subsahariana, se embarcan en proyectos de empoderamiento económico para ayudar a las familias que forman parte de su grupo a pagar los costes asociados al acceso de sus hijos a la educación inclusiva.

Las familias también utilizan estrategias de incidencia para ayudar a enfrentar las barreras económicas que dificultan el acceso a la educación: los grupos de familias han tenido éxito en muchas comunidades a la hora de conseguir que las familias de personas con discapacidad intelectual accedan a ayudas cuando las necesitan y en exigir responsabilidades a los programas gubernamentales para garantizar que las personas con discapacidad intelectual y sus familias puedan acceder a los sistemas de protección social en igualdad de condiciones que los demás.

¹⁴ESCUCHA NUESTRAS VOCES: UN INFORME GLOBAL ©2006 por Inclusion International

Ejemplo**Eliminar las barreras económicas para las familias del África subsahariana**

Para las familias de personas con discapacidad intelectual, las barreras económicas pueden constituir un reto clave que impida a los niños con discapacidad acceder a una educación inclusiva. Las agrupaciones de familias están tomando medidas en sus países para garantizar que el impacto de las barreras económicas en las familias sea muy limitado.

En Benín, miembros del grupo familiar del IFE participaron en una reunión con el presidente la Nación en 2022 junto con personas con discapacidad física y sensorial. Tras la incidencia que realizaron para eliminar las barreras económicas que enfrentaban las personas con discapacidad intelectual y sus familias, la reunión condujo a la creación del Fondo de Apoyo para la Rehabilitación y la Integración de las Personas con Discapacidad, que ahora apoya la prestación de servicios para las personas con discapacidad dentro y fuera de la escuela.

Uno de los éxitos más impresionantes de Nacidos Juntos, el grupo familiar keniano con sede en el condado de Machakos ha sido conseguir influir en el Comité de Socorro, que es un órgano de coordinación destinado a identificar a los miembros de la comunidad que necesitan alimentos de socorro y otros productos básicos. Luego de un año y medio de constante trabajo de incidencia por parte del grupo familiar, se pidió a Born Together que nombrara a un miembro de la familia para el comité. Desde que se le incluyó en el comité a mediados de 2021, el representante de las familias de Nacidos Juntos ha desempeñado un papel decisivo a la hora de ayudar al Comité de Socorro a identificar y asistir a los hogares de personas con discapacidad intelectual que necesitan ayuda.

Barreras a la participación y al progreso

Apoyar la plena participación de las personas con discapacidad intelectual en la educación es una prioridad para muchos grupos de familias. Conseguir que las personas con discapacidad intelectual accedan a las escuelas regulares es sólo el primer paso. Garantizar que las personas con discapacidad intelectual tengan acceso a una educación inclusiva, igualitaria y equitativa una vez admitidas en las escuelas regulares y que se pongan a su disposición los apoyos adecuados para facilitar su desarrollo educacional es necesario para una implementación exitosa de la educación inclusiva.

Incluso cuando los niños con discapacidad intelectual tienen un lugar en el aula, a menudo no cuentan con el apoyo que necesitan para aprender, participar y avanzar. Las escuelas no suelen ser verdaderamente inclusivas, ya que carecen de apoyo individualizado para ayudar a los niños con discapacidad intelectual a permanecer en el aula y aprender a su propio ritmo junto con sus compañeros con y sin discapacidad. Con demasiada frecuencia, se pide a las familias (y

“Lo que hice como madre fue renunciar a todo, a todo mi tiempo, para apoyar (a mi hijo) en su vida escolar. (...) Siempre mantuve una estrecha relación con los profesores, así que mi prioridad era ayudarlo a avanzar. También solía ir a clase con él. ¿Por qué? Así podíamos repasar juntos los contenidos que se presentaban en clase.”

Madre de un niño con discapacidad intelectual en Ocotlán, Nicaragua

especialmente a las madres) que acudan a clase y desempeñen el papel de profesor de apoyo. Esto puede ocurrir porque los profesores no se sienten preparados para enseñar a niños con discapacidad o porque la escuela no dispone de los recursos necesarios para proporcionar el apoyo necesario.

Los familiares de las personas con discapacidad intelectual suelen pedir que los profesores reciban formación adicional o estén mejor capacitados en pedagogía sobre inclusión de niños con discapacidad intelectual. Las familias reconocen que incluso cuando existe la voluntad de incluir a las personas con discapacidad intelectual, no siempre se cuenta con la experiencia necesaria para llevarla a la práctica. Esto da lugar a que los alumnos con discapacidad estén “integrados, pero no incluidos” - físicamente presentes en el aula, pero sin recibir el apoyo que necesitan y sin que se les enseñe de acuerdo a su forma de aprendizaje. Esto da lugar a situaciones en las que se espera que los padres acompañen constantemente

a sus hijos a la escuela para proporcionarles apoyo y compensen la falta de profesores debidamente capacitados. Cuando los padres no son capaces de proporcionar apoyo a tiempo completo, pueden encontrarse con que su hijo es excluido del aula o simplemente no recibe ninguna enseñanza.

Las agrupaciones de familias intervienen a menudo para compensar el desconocimiento de prácticas inclusivas en el aula, siendo en muchos casos el principal referente para los profesores y las escuelas sobre lo que debe hacerse para lograr una inclusión significativa mediante capacitaciones y otras estrategias.

Ejemplo

Capacitación de profesores sobre participación, liderada por familias en Nicaragua

En Nicaragua, las familias de personas con discapacidad identificaron un desconocimiento en la comunidad de las pautas del gobierno en materia de enseñanza a estudiantes con discapacidad dentro del marco de la diversidad, pautas en las que las familias habían participado en desarrollar. Este desconocimiento significaba que las pautas no se estaban aplicando de manera efectiva en todas las escuelas del país y que su uso era limitado. Como resultado, aunque los niños estaban físicamente en escuelas regulares, seguían enfrentando barreras significativas en la participación y no estaban siendo incluidos.

El grupo de familias trabajó con el Ministerio de Educación en la elaboración de una estrategia para

mejorar el conocimiento y la plena aplicación de la normativa. Esta estrategia consiguió que los profesores conocieran mejor las orientaciones sobre la enseñanza inclusiva y, como resultado, las aulas se volvieron también más inclusivas. La asimilación de estas orientaciones ha sido decisiva para reforzar las capacidades de los profesores, de los asesores pedagógicos y de las autoridades educativas para apoyar a las personas con discapacidad intelectual en su proceso de aprendizaje.

Este mismo grupo familiar también ha proporcionado a los profesores capacitación directa para conocer la manera más eficaz de apoyar el desarrollo educacional de los alumnos con discapacidad intelectual.

Cuando los grupos de familias son capaces de reconocer estas barreras, están en una mejor posición para tomar medidas que las derriben.

Este recurso creado por familias sobre las barreras comunes a la educación inclusiva ayuda a las familias y a otros actores en el ámbito educativo a reconocer las barreras y a tomar medidas.

Consejos principales para apoyar a las familias

Para que las organizaciones se aseguren de identificar las barreras a las que se enfrentan las familias para conseguir una educación inclusiva para sus familiares con discapacidad intelectual.

- ✓ Las organizaciones que trabajan con escuelas podrían utilizar la herramienta “Barreras Comunes a la Educación Inclusiva” para iniciar un ejercicio de reflexión con aquellas escuelas aliadas para ayudar a identificar cuáles son las barreras que aplican a su contexto y cómo pueden superarlas.
- ✓ Las organizaciones que trabajan con familias deben asegurarse de que éstas accedan a la información que necesitan sobre las barreras a las que se enfrentan o podrían enfrentarse, de modo que puedan estar preparadas para derribarlas.
- ✓ Las organizaciones que trabajan con las escuelas deben asegurarse de que las organizaciones de familias reciban financiamiento que les permita continuar y reforzar su labor de incidencia y su apoyo a las familias más jóvenes.

Cuando las familias, las escuelas y las organizaciones identifican las barreras a la educación inclusiva, ¡pueden trabajar juntas para derribarlas!

► **HERRAMIENTA:**
Barreras comunes a la educación inclusiva

Comparta esta herramienta con las familias para ayudar a equipar su trabajo de defensa de la educación inclusiva.

Este recurso creado por familias en el camino hacia sistemas educativos inclusivos ayuda a las familias y otras partes interesadas en la educación a mapear y comprender los pasos hacia la construcción de un sistema inclusivo, para ayudar a informar su defensa de políticas.



Monitoreo de la educación inclusiva liderada por las familias

Las organizaciones de personas con discapacidad intelectual y sus familias desempeñan un papel clave en el seguimiento de la inclusión (o de la falta de la misma) en la educación en sus comunidades, así como a nivel de sus países.

A nivel comunitario, los grupos de familias utilizan distintos enfoques para recopilar información sobre la implantación de la educación inclusiva y empezar a supervisar el cumplimiento de los derechos educativos. Una vez provistas de información, algunas de las estrategias que utilizan las familias para exigir responsabilidades a los gobiernos son:

- Asistir a las reuniones de los consejos escolares o reunirse con los responsables de la educación a nivel local para recabar información sobre la oferta educativa y reportar problemas
- Unirse a los comités de gestión escolar para compartir información sobre los problemas en el acceso y presionar para que se tomen medidas
- Informar a las comisiones nacionales o regionales de derechos humanos sobre el acceso a la educación inclusiva y asociarse con dichas comisiones para exigir que los Ministerios de Educación cumplan con sus obligaciones.
- Trabajar en alianza con otras organizaciones que tengan capacidades instaladas para el monitoreo, como organizaciones no gubernamentales u otros grupos de derechos humanos.



Ejemplo**Capacitar familias para monitorear la educación inclusiva en Nicaragua**

La Asociación Nicaragüense para la Integración Comunitaria (ASNIC) ha preparado una “Ruta de Información” para las familias: materiales impresos que pueden usar para acceder a contactos clave y puntos de acceso al Ministerio de Educación, Defensoría de los Derechos Humanos y otros organismos de monitoreo importantes. Estas herramientas aseguran que las familias sepan a dónde acudir en caso de violación del derecho a la educación inclusiva y estén al tanto de los mecanismos para denunciar estos hechos en el país.

En las diversas actividades que ASNIC lleva a cabo sobre fortalecer y crear capacidades en las familias, se pone énfasis en la participación en el proceso educativo y se comparten ejemplos prácticos de formas en que las familias pueden involucrarse en la escuela y acceder a espacios que les permitirán monitorear el cumplimiento pleno de los derechos. Este consejo incluye:

- Asumir un papel de liderazgo en las diversas actividades de la escuela.
- Lograr una relación cercana con los profesores de sus hijas e hijos, y proporcionarles comentarios e información que contribuyan a reforzar su participación y aprendizaje.

- Identificar y aprovechar aquellos espacios en los que se discutan temas relacionados con la educación, compartiendo la situación educacional de sus hijas e hijos, sus avances y retos, con el fin de involucrar a la comunidad, generando un mayor compromiso con todas las niñas y niños excluidos del Sistema Educativo.

Cabe mencionar que el Ministerio de la Familia, Adolescencia y Niñez de Nicaragua ha desarrollado una serie de materiales con información sobre diversos temas, entre ellos: Prevención de la Violencia, Educación, Relaciones Familiares, entre otros. A su vez, realizan reuniones con las familias a través de sus estructuras comunitarias, en las que se abordan los temas antes mencionados. Todo ello contribuye a reforzar la inclusión.

Puede encontrar más ejemplos de formas en que las familias pueden supervisar la educación inclusiva en la herramienta creada por las familias titulada **¿Cómo pueden las familias supervisar la educación inclusiva?**

Los tratados internacionales como la Convención de las Naciones Unidas sobre los Derechos de las Personas con Discapacidad (CDPD) y otros instrumentos y mecanismos internacionales son herramientas importantes para ayudar a las familias a exigir a los gobiernos que rindan cuentas sobre el cumplimiento de sus obligaciones en materia de inclusión.

Una estrategia común que las familias utilizan en su trabajo de supervisión de la educación inclusiva es contribuir al trabajo de revisión del Comité de la Convención de los Derechos de las Personas con Discapacidad (Comité CRPD). El Comité de la CRPD es un importante mecanismo de rendición de cuentas para los gobiernos: los estados que han ratificado la

CRPD tienen la responsabilidad de informar al Comité de la CRPD sobre las medidas que están tomando a nivel nacional para garantizar el cumplimiento de los derechos de las personas con discapacidad. El Comité de la CDPD revisa los informes de estos gobiernos, formula preguntas sobre sus acciones y hace recomendaciones sobre cómo podrían trabajar para lograr un mejor cumplimiento de la CDPD.

Las familias pueden utilizar las revisiones que el Comité de la CDPD realiza a los países para presentar información e informes (también llamados “informes alternativos”) que indiquen a los miembros del Comité de la CDPD¹⁶ cuál es la situación real de los niños con discapacidad intelectual en sus países cuando intentan

¹⁶Puede encontrar información sobre cómo las organizaciones de personas con discapacidad pueden informar al Comité de la CDPD en el “Informe del Comité sobre los Derechos de las Personas con Discapacidad sobre su undécima sesión (31 de marzo-11 de abril de 2014)” en el Anexo II “Directrices sobre la participación de las organizaciones de personas con discapacidad y las organizaciones de la sociedad civil en los trabajos del Comité” capítulo II

acceder a una educación inclusiva. El Comité de la CDPD puede entonces comparar la información oficial recibida por los estados en contraste con los informes de las familias y otras organizaciones de personas con discapacidad (OPD) para obtener una imagen completa y precisa de lo que realmente sucede. Es importante que las familias conozcan este mecanismo internacional de rendición de cuentas y otras formas en las que pueden supervisar y defender la inclusión.

Para que las familias puedan supervisar eficazmente la implementación de la educación inclusiva en su comunidad o en su país, deben estar conocer debidamente lo que dicen las leyes nacionales sobre la educación inclusiva, cuáles son los derechos de las personas con discapacidad en su país y qué

mecanismos internacionales existen para ayudar a supervisar la inclusión en la educación.

Este recurso creado por familias sobre la comprensión de las leyes de educación inclusiva es una herramienta esencial para los grupos de familias y otros actores que monitorean la educación. Esta herramienta proporciona información y orientación sobre cómo las organizaciones pueden utilizar los procesos y mecanismos internacionales y regionales para defender y supervisar la educación inclusiva en sus comunidades y a nivel nacional. Esta herramienta también ofrece ejemplos de cómo las familias están supervisando la educación inclusiva en Nicaragua, Perú y Etiopía.

Consejos principales para apoyar a las familias

Para organizaciones dedicadas a monitorear la educación inclusiva a nivel local o nacional:

- ✓ Ponerse en contacto con los grupos de familias locales y escuchar sus puntos de vista: las familias de niños con discapacidad intelectual tienen experiencia de primera mano a la hora de transitar por la inclusión en las escuelas y pueden hablar de lo que ocurre sobre el terreno.
- ✓ Aportar financiamiento para apoyar a las familias que se reúnen para participar en procesos de monitoreo como las revisiones de los países del Comité de la CRPD.

► **HERRAMIENTA:** Herramientas para el seguimiento de la educación inclusiva

Comparta esta herramienta con familias que buscan involucrarse en el monitoreo de la educación inclusiva.

► **HERRAMIENTA:** Comprender las leyes de educación inclusiva

Las familias y las organizaciones pueden consultar este recurso para obtener un desglose de las leyes relevantes a nivel nacional, regional e internacional.

Tomar acciones para apoyar a los grupos de familias

Para las organizaciones que trabajan con familias -ya sean financistas, ONG internacionales, proveedoras de servicios, organizaciones interdisciplinarias u otros actores-, los grupos de familias requieren apoyo de aquellas organizaciones con las que trabajan a fin de alcanzar sus objetivos en materia de educación inclusiva.

La presente sección reseña aquellas recomendaciones que se han esgrimido a lo largo del presente documento, dirigido a las organizaciones que trabajan con grupos de familias.

Sección	Recomendaciones
<h2>Generar una demanda por educación inclusiva</h2>	<ul style="list-style-type: none"> ✓ Más importante que el hecho de que un nuevo grupo de familias realice trabajos o actividades con financiamiento, es que se financie la fase de construcción de la visión. ✓ Asegurar que cualquier trabajo que cuente con financiamiento habilite algún espacio para que el grupo de familias pueda conectarse con alguna red regional o global más amplia a fin de conocer las maneras en que se apoya a las nuevas familias de personas con discapacidad intelectual a defender la educación inclusiva. ✓ Alentar a los grupos de familias a utilizar la guía de debate para la construcción de una visión de la inclusión con el fin de establecer sus objetivos colectivos como paso previo a cualquier otro trabajo sustantivo del proyecto.
<h2>El papel de las familias en la educación inclusiva</h2>	<ul style="list-style-type: none"> ✓ Incorporar un enfoque que reconozca que la familia es el mejor referente en materia de información y conocimientos sobre qué estrategias inclusivas funcionan para cada niño a partir de la formación de docentes y de las filosofías escolares. ✓ Ayudar a los profesores y personal administrativo escolar a comprender el papel que desempeñan los miembros de las familias en el apoyo a la educación inclusiva en el aula o en la escuela en general. ✓ Garantizar que los profesores, el personal administrativo escolar y demás actores del sistema educativo de la comunidad comprendan los derechos de los estudiantes y su responsabilidad en garantizar que se cumplan. ✓ Garantizar que las familias de los niños con discapacidad intelectual escolarizados tengan acceso a la información sobre los derechos de los estudiantes y comprendan su papel a la hora de exigir a las escuelas que cumplan sus obligaciones.
<h2>Comprender cómo funciona la educación inclusiva en la práctica</h2>	<ul style="list-style-type: none"> ✓ Garantizar que todas las organizaciones y aquellos profesionales que trabajan para ofrecer una educación inclusiva creen en que es para todos los niños, independientemente de su discapacidad, origen socioeconómico y cultural, género o estatus migratorio.

Sección	Recomendaciones
<h3>Comprender cómo funciona la educación inclusiva en la práctica</h3>	<ul style="list-style-type: none"> ✓ Asegurar que cuando el sistema educativo y todos los actores que forman parte del mismo y de su entorno hayan interiorizado la visión “Educación para Todos, donde Todos significa Todos”, las necesidades y derechos de aquellos con mayor riesgo de quedarse atrás no sean menos visibles. ✓ Asegurar que las familias comprendan los elementos y presupuestos de los principios clave de la educación, como el diseño universal para el aprendizaje. ✓ Alentar a las familias a diseñar su estrategia de incidencia en torno a la necesidad de flexibilización, el principio clave de las estrategias de inclusión como el diseño universal para el aprendizaje.
<h3>Apoyar a las familias para eliminar las barreras</h3>	<ul style="list-style-type: none"> ✓ Aquellas organizaciones que trabajen con las escuelas pueden utilizar la herramienta Barreras comunes a la educación inclusiva para reflexionar con aquellas escuelas aliadas a fin de identificar las barreras que se aplican a su contexto y cómo pueden eliminarlas. ✓ Aquellas organizaciones que trabajen con familias deben asegurarse que éstas accedan a la información que requieran sobre las barreras a las que se enfrentan o podrían enfrentarse, de modo que estén preparadas para eliminarlas. ✓ Aquellas organizaciones que trabajen con escuelas deben asegurarse de que las organizaciones de familias reciban un financiamiento que les permita continuar y fortalecer su labor de incidencia y su apoyo a las familias más jóvenes.
<h3>Monitoreo de la educación inclusiva por las familias</h3>	<ul style="list-style-type: none"> ✓ Contactar a los grupos de familias locales y escuchar sus puntos de vista: las familias de niños con discapacidad intelectual tienen experiencia de primera mano a la hora de transitar la inclusión en las escuelas y pueden hablar de lo que sucede en la realidad del día a día. ✓ Aportar financiamiento para apoyar a aquellas familias que participen de procesos como el seguimiento a las revisiones de los países del Comité de la CRPD.

Con el apoyo de las organizaciones con las que trabajan en alianza, los grupos locales de familias de todo el mundo pueden fortalecer sus movimientos y mejorar su impacto en la lucha por la inclusión en sus comunidades.

¹⁷Informe de Seguimiento de la Educación en el Mundo 2020 sobre Educación e Inclusión, © UNESCO, Tercera edición Publicado en 2020 por la Organización de las Naciones Unidas para la Educación, la Ciencia y la Cultura, 7, Place de Fontenoy, 75352 París 07 SP, Francia

Caja de herramientas

Esta sección incluye guías, herramientas y recursos prácticos que las organizaciones podrán utilizar para apoyar a las familias de personas con discapacidad intelectual en su labor a favor de la educación inclusiva.

Estas herramientas se crearon con el aporte de los grupos de familias locales de Kenia, Zanzíbar, Benín, Perú y Nicaragua, que explicaron aquellos recursos que necesitaban de sus aliados para fortalecer su labor a favor de la educación inclusiva.

Al utilizar estas herramientas para respaldar a los grupos de familias, las organizaciones están ayudando a fortalecer redes de defensa sólidas conformadas por familias que liderarán la lucha por la educación inclusiva en sus comunidades.

Lista de herramientas:

- ▶ Ayudar a las familias a construir una visión de la educación inclusiva
- ▶ El papel de las familias en fomentar la educación inclusiva
- ▶ Folleto informativo sobre los derechos de los estudiantes
- ▶ Preguntas frecuentes de las familias sobre la educación inclusiva
- ▶ Inclusión, integración, segregación y exclusión: ¿cuál es la diferencia?
- ▶ El camino hacia la educación inclusiva: una herramienta para la promoción de políticas
- ▶ ¿Qué necesitan saber las familias sobre el DUA?
- ▶ Barreras comunes a la educación
- ▶ ¿Cómo pueden las familias controlar la educación inclusiva?
- ▶ Comprender las leyes de educación inclusiva



Ayudar a las familias a construir una visión de la educación inclusiva

Este recurso ofrece puntos clave que pueden ayudar a las nuevas familias a construir su visión de educación inclusiva. Asimismo, proporciona estrategias que las organizaciones y los grupos de familias podrían utilizar para unir a los miembros de familia en una comunidad en torno a una visión consensuada de la educación inclusiva.

¿Qué grandes ideas sobre educación inclusiva pueden ayudar a formar la base de la visión de un grupo familiar?

Inclusión

Todos los niños tienen derecho a acceder a una educación inclusiva. Esta idea debería ser la base de todas las discusiones sobre el futuro de las personas con discapacidad intelectual - desde el aprendizaje junto a alumnos sin discapacidad en una escuela inclusiva, hasta en el acceso a las mismas actividades extracurriculares.

La educación inclusiva es buena para los alumnos con discapacidad y es también una estrategia para fortalecer el sistema educativo. Las pruebas de la investigación es clara: cuando los profesores aprenden a enseñar a estudiantes que aprenden de maneras diferentes y promueven la cooperación entre estudiantes, todos se benefician.

Igualdad

La plena inclusión sólo se produce cuando se reconoce a cada alumno - independientemente de su capacidad, sexo, origen socioeconómico, cultural o religioso, o de su condición de inmigrante - la igualdad en derechos y en acceso. En un sistema educativo inclusivo, todos los individuos deben tener las mismas posibilidades que los demás miembros de su comunidad y nadie debe quedar fuera de la escuela.

Diversidad

La diversidad es un valor clave que guía la visión y la lucha de las familias por la educación inclusiva. En una escuela/sistema educativo inclusivo, se celebra la diversidad de todos y se reconocen las diferentes contribuciones de cada persona por ser única.

Una escuela inclusiva es aquella en la que todos respetan y aprecian a todos los alumnos independientemente de sus características particulares, discapacidad, raza, religión, orientación sexual, género, entre otras.

El Informe de Seguimiento de la Educación en el Mundo sobre la Inclusión en la Educación afirma que "los sistemas educativos que celebran la diversidad y creen que cada persona añade valor, tiene potencial y debe ser tratada con dignidad, permiten que todos aprendan no sólo lo básico, sino la gama más amplia de competencias que el mundo necesita para construir sociedades sostenibles."¹⁹

¹⁹Resumen del informe de seguimiento de la educación en el mundo, 2020: Inclusión y educación: todos significa todos

Pertenencia

Una escuela inclusiva cree en que todos los alumnos -incluidos aquellos con discapacidad intelectual- deben ser aceptados y valorados. Las escuelas inclusivas y los sistemas educativos inclusivos garantizan que los alumnos con discapacidad intelectual estén plenamente incluidos y tengan un fuerte sentimiento de pertenencia juntamente con todos los demás.

Eliminar barreras

Las capacidades de los niños y de los jóvenes no deben considerarse una barrera para la educación inclusiva, ya que la educación es su derecho independientemente de lo que una persona pueda o no pueda hacer sin apoyo. Las barreras no se deben a las características o capacidades del individuo, sino a que el entorno impide a las personas con deficiencias participar y desarrollarse plenamente.

Las principales barreras para la inclusión en la educación de los alumnos con discapacidad intelectual están relacionadas con el acceso, la participación, la permanencia y el progreso²⁰. Al identificar cada una de estas barreras, las familias pueden trabajar conjuntamente para derribarlas. Dado que muchas familias han pasado o se encuentran atravesando este proceso, pueden aprender unas de otras e intercambiar estrategias.

El objetivo de las familias es derribar las barreras que impiden que las personas con discapacidad intelectual sean incluidas en la educación. Hacer que nuestros sistemas educativos incluyan a todos es un principio clave.

Para las familias que piensan por primera vez en la educación inclusiva, estas ideas pueden ser difíciles de asimilar - las familias escuchan mensajes de médicos, de profesores, de otros profesionales y también de otras personas de su comunidad que podrían estar diciéndoles que su hijo o hermano con discapacidad intelectual debería asistir a escuelas segregadas y no ser incluido en las escuelas regulares con todos los niños, o dándoles pocas expectativas para el futuro y los logros de aprendizaje de su familiar.

Tu turno: Ayudar a las familias a construir una visión inclusiva

¿Qué otras ideas importantes son importantes para construir una visión para la educación inclusiva?

.....

.....

.....

.....

.....

²⁰Herramienta: "Barreras comunes a la educación inclusiva"

Strategies for Inclusive Education Vision Building

Las organizaciones de familias tienen un papel que desempeñar a la hora de combatir estos estereotipos y prejuicios a los que están expuestas las familias, y ayudarles a ver cómo la educación inclusiva será posible para sus familiares.

Algunas de las estrategias que los miembros de Inclusion International utilizan para ello son:

Utilizar el apoyo de los pares para ayudar a construir una visión

Puede resultar difícil imaginar cómo funciona la educación inclusiva en la práctica. Para las familias jóvenes también puede ser difícil imaginar cuál será el impacto en la vida de su hijo/familiar con discapacidad intelectual cuando deben decidir entre una escuela de educación inclusiva (donde todos los niños - con y sin discapacidad - aprenden juntos) o una escuela o clase segregada (también llamada "escuela/clase especial"). Las familias de niños mayores o adultos con discapacidad intelectual pueden compartir sus propias experiencias y ejemplos de cómo llegaron a tener una visión de la educación inclusiva y cómo apoyaron y presionaron para que sus familiares fueran incluidos plenamente en la escuela. Escuchar de primera mano cómo otras personas con discapacidad intelectual de su comunidad prosperan y son incluidas en la educación ayudará a las nuevas familias a vislumbrar las posibilidades.

Escuchar directamente a los autogestores

Cuando los grupos de familias están conectados con grupos de autodefensa, escuchar a las propias personas con discapacidad intelectual hablar sobre la educación inclusiva y sobre el impacto de ésta en sus vidas puede ser una herramienta poderosa para ayudar a las familias a construir una visión de la educación inclusiva.

Utilizar la Convención sobre los Derechos de las Personas con Discapacidad para pensar cómo se aplica en nuestras propias vidas

La Convención sobre los Derechos de las Personas con Discapacidad (CDPD) en los países donde ha sido ratificada es una norma que los gobiernos deben cumplir y establece el derecho a la inclusión de las personas con discapacidad, pero también puede utilizarse como herramienta práctica para las familias. Con ayuda de un facilitador, las familias pueden consultar el artículo 24 sobre la educación inclusiva y la Observación General 4 y reflexionar sobre lo que podrían hacer para ayudar a sus familiares a estar plenamente incluidos en la educación.

Un debate en torno al artículo 24 sobre la educación inclusiva ofrece a las familias la oportunidad de reflexionar sobre si la escuela que han elegido para su hijo está realmente apoyando a su familiar con discapacidad para que aprenda y progrese y para que sea incluido en la sociedad, y de qué manera.

Desafiar los estereotipos

A menudo, médicos, profesores y "expertos en educación especial" les dicen a las familias que su hijo o familiar con discapacidad intelectual debe ir a un centro educativo especializado en lugar de a una escuela general ordinaria porque creen que necesita una educación especial.

Ayudar a las familias a reflexionar sobre la importancia de una educación inclusiva y de calidad puede ayudarles a comprender el verdadero potencial de su hijo o familiar con discapacidad intelectual, así como los beneficios que la inclusión puede tener en sus vidas. Cuando las familias adoptan esta visión de la educación inclusiva, pueden ayudar a la escuela y a toda la comunidad a ser más inclusivas.

El papel de las familias en fomentar la educación inclusiva

Los padres y los miembros de la familia desempeñan un papel clave en la defensa activa para garantizar la inclusión en la educación de sus hijos con discapacidades.

Los miembros de la familia pueden apoyar la inclusión en casa, en la escuela y en la comunidad:



En casa

- ✓ Los padres deben reconocer a su hijo como un ciudadano con plenos derechos y responsabilidades - la inclusión empieza en casa.
- ✓ Los padres y familiares de niños con discapacidad pueden crear un espacio inclusivo en el que todos los miembros de la familia apoyen y comprendan el valor de la inclusión.
- ✓ Al tratar a sus hijos y familiares con y sin discapacidades por igual (por ejemplo, garantizando la igualdad de derechos para tomar decisiones y apoyando a los niños para que participen en actividades comunitarias de la misma manera), los padres pueden incorporar un fuerte valor de inclusión dentro de la familia. ¡Esto crea la próxima generación de defensores entre los hermanos!



En la comunidad

- ✓ Los padres y familiares pueden crear una asociación local o nacional y plataformas donde apoyarse mutuamente e intercambiar ideas sobre cómo defender la inclusión dentro y fuera de la escuela.
- ✓ Las familias pueden encontrar, formar parte y fortalecer redes de apoyo con organizaciones familiares que trabajen por los derechos de las personas con discapacidad en la educación inclusiva.
- ✓ Los padres y familiares pueden contribuir a la generación de políticas, leyes y programas que incluyan la perspectiva de la inclusión en la educación con sus gobiernos para conseguir que los sistemas educativos sean inclusivos y lograr un cambio sistémico a largo plazo.
- ✓ Los padres y familiares pueden generar alianzas estratégicas con actores clave de sus comunidades, para exigir una educación de calidad para todos sin excepción



En la escuela

- ✓ Los padres y familiares deben saber que nunca se debe privar a sus hijos o familiares del derecho a la educación.
- ✓ Los padres y familiares deben conocer los derechos y las normas que existen en su país en materia de educación y para las personas con discapacidad en general.
- ✓ Los padres y familiares pueden fomentar la demanda por una educación inclusiva, de calidad y equitativa.
- ✓ Los padres y los miembros de la familia pueden apoyar la creación de un clima de confianza con los profesores y el personal directivo, para que compartan su experiencia e influyan en las decisiones sobre la educación de sus hijos en cuanto a la inclusión.



En la escuela

- ✓ Los padres y familiares pueden ayudar a los profesores a eliminar mitos y prejuicios sobre los niños con discapacidad explicándoles por qué la educación inclusiva beneficia a todos los alumnos.
- ✓ Los padres y familiares deben confiar en que son el principal referente sobre sus hijos con discapacidad. Son los expertos en todo lo relacionado con las fortalezas de su hijo, sus capacidades y el apoyo que necesita para lograr sus propósitos y deben contribuir con este conocimiento en el entorno educativo.
- ✓ Los padres y los miembros de la familia pueden ayudar a los profesores y a los directores de los centros escolares a identificar los recursos y apoyos necesarios para progresar/lograr/mejorar la inclusión en la educación.

Tu turno: el papel de las familias en el apoyo a la educación inclusiva

¿De qué otras maneras apoyas la inclusión y la educación inclusiva en la vida de tu familiar?



En casa

.....

.....

.....



En la comunidad

.....

.....

.....



En la escuela

.....

.....

.....

Folleto informativo sobre los derechos de los estudiantes

¿Qué necesitan saber las familias sobre el derecho a la educación?

La educación inclusiva es un derecho de todos.

La mayoría de los países han firmado y ratificado la Convención sobre los derechos de las personas con discapacidad, que otorga a todos los estudiantes con discapacidad el derecho a asistir a la escuela en un entorno inclusivo con sus compañeros sin discapacidad.

La educación inclusiva beneficia a todos. Si los niños con y sin discapacidad van juntos a la escuela y aprenden juntos en la misma clase:

- ✓ Los profesores estarán preparados para apoyar a los alumnos en su diversidad, todos los alumnos se benefician.
- ✓ Los niños y adolescentes aprenden a vivir como una sociedad inclusiva, aceptando la diversidad de todos.
- ✓ El aprendizaje en aulas inclusivas provee a todos los niños de las habilidades necesarias para vivir e interactuar en una sociedad diversa.
- ✓ La educación se vuelve más enriquecedora, porque cuando los alumnos trabajan en colaboración en grupos diversos, pueden aprender más, tener mejores experiencias de aprendizaje y poner en práctica valores como el respeto, la solidaridad y la empatía.

La educación inclusiva se caracteriza por tres principios fundamentales - los tres Ps:

Permanencia

Se refiere al acceso y asistencia en la escuela regular, de forma que todos los alumnos asistan y permanezcan en una escuela hasta completar los niveles educativos obligatorios.

Participación

Se refiere a la participación de los alumnos en los procesos de aprendizaje, con un sentimiento de pertenencia, de sentirse valorado y de bienestar emocional. Los estudiantes no sólo son incluidos dentro del aula, los alumnos con discapacidades también participan en todas las actividades escolares como sus compañeros sin discapacidades, incluso si se necesitan adaptaciones.

Progreso

El progreso se refiere a los logros de aprendizaje alcanzados por los alumnos con discapacidad. Éstos deben estar en consonancia con sus necesidades y objetivos en el momento de aprender. Todas las personas tienen la capacidad y el potencial de aprender, y todos deberían tener metas y estar progresando. Las evaluaciones (psicopedagógicas o pedagógicas) deben centrarse en las cualidades y fortalezas del alumno y en su forma de aprendizaje - sus objetivos de aprendizaje no deben determinarse únicamente en función de un diagnóstico.

Algunas cosas que las escuelas pueden pedir a los padres que hagan pueden violar los derechos de los estudiantes; estos no son negociables y no pueden permitirse en un centro educativo:

- No se puede obligar a los padres a contratar a un acompañante o a un “profesor de apoyo” como condición para que la escuela acepte al niño.
- La familia nunca debería tener que hacer un pago adicional para matricular o reservar una plaza para un alumno con discapacidad.
- Nunca se debe exigir a los padres que aporten un informe psicopedagógico, un informe neurológico, un examen psiquiátrico o un certificado de discapacidad para matricular a un alumno en la escuela.
- El progreso escolar no puede estar condicionado por diagnósticos médicos.

Preguntas habituales de las familias sobre la educación inclusiva

Preguntas frecuentes sobre educación inclusiva

¿Qué es la educación inclusiva?

“La educación inclusiva es fundamental para lograr una educación de alta calidad para todos los estudiantes, incluidos aquellos con discapacidad, y para el desarrollo de sociedades inclusivas, pacíficas y justas.”

Comité de las Naciones Unidas sobre los Derechos de las Personas con Discapacidad

“La educación inclusiva implica proporcionar oportunidades de aprendizaje significativas a todos los alumnos dentro del sistema escolar ordinario. Permite que los niños con y sin discapacidad asistan a las mismas clases adecuadas a su edad en la escuela local, con apoyo adicional adaptado individualmente según sea necesario. Requiere adaptaciones físicas - rampas en lugar de escaleras y puertas lo suficientemente anchas para los usuarios de sillas de ruedas, por ejemplo - así como un nuevo plan de estudios centrado en el niño que incluya representaciones de todo el espectro de personas que se encuentran en la sociedad (no sólo personas con discapacidad) y refleje las necesidades de todos los niños. En una escuela inclusiva, a los alumnos se les enseña en clases pequeñas en las que colaboran y se apoyan unos a otros en lugar de competir. Los niños con discapacidad no son segregados en el aula, a la hora de comer o en el patio de recreo”. Esta definición proviene del informe Estado mundial de la infancia de UNICEF.

También hay una descripción clara de lo que significa la inclusión en la educación y cómo funciona un sistema educativo inclusivo en el **documento de posición sobre la educación inclusiva de Inclusion International**.

También es importante saber qué no es educación inclusiva: algunas de estas cosas se denominan “educación inclusiva”, pero no son verdaderos ejemplos de inclusión:

- Colocar a alumnos con discapacidad en clases normales pero sin apoyo NO es inclusión
- Agrupar a alumnos con discapacidad en un aula de apoyo de una escuela ordinaria NO es inclusión.
- Proporcionar toda la educación de un niño en casa NO es inclusión.
- Centrarse únicamente en las habilidades para la vida en lugar de en los resultados académicos NO es inclusión.
- Orientar a los alumnos de secundaria con discapacidad hacia programas vocacionales/profesionales NO es inclusión.

¿Es la educación inclusiva realmente mejor para todos?

¡Sí! La evidencia científica es clara: cuando los docentes saben cómo enseñar a estudiantes que aprenden de maneras diferentes y promueven la cooperación entre estudiantes, ¡todos se benefician!

La educación inclusiva es una estrategia para fortalecer el sistema educativo y garantizar que todos los niños (con y sin discapacidades)

Concepto erróneo común

Muchos padres temen que la presencia de alumnos con discapacidades en el aula de sus hijos afecte la cantidad de tiempo que su hijo pasa con el maestro o afecte su aprendizaje. ¡Esto no es cierto! Las investigaciones muestran que la presencia de niños con mayores necesidades de apoyo en las aulas comunes no afecta negativamente el tiempo que los estudiantes típicos dedican al aprendizaje y la instrucción.

puedan vivir, aprender y jugar juntos. Asimismo, proporciona a todos los niños oportunidades para conocer y aceptar las capacidades, talentos, personalidades y necesidades de los demás.

Ventajas de la educación inclusiva para los estudiantes con discapacidad:

- Los niños que han sido incluidos en la escuela tienen más probabilidades de seguir incluidos en su comunidad más adelante en la vida.
- Los estudiantes con discapacidades en educación inclusiva tienen mayores logros académicos que los niños con discapacidad que estudian en entornos segregados
- Los estudiantes con discapacidades cuentan con acceso a un plan de estudios más amplio y flexible y expectativas académicas más altas que las que suelen darse en entornos segregados
- Estudiantes con discapacidad en escuelas inclusivas tienen más probabilidades de obtener un empleo y acceder a actividades recreativas

Ventajas de la educación inclusiva para los estudiantes sin discapacidad:

- Los estudiantes sin discapacidades que brindaron apoyo entre pares a niños con discapacidades en lecciones cooperativas se desempeñaron al mismo nivel que los demás estudiantes sin discapacidades que no están en clases inclusivas: tener niños con discapacidades en el aula no afecta el rendimiento de los estudiantes sin discapacidades.
- Los estudiantes sin discapacidad que se hicieron amigos de niños con discapacidad a menudo estuvieron expuestos a conceptos y motivaciones que de otro modo no habrían experimentado.
- Existe un nivel profundo de conocimiento y de habilidades que adquieren aquellos estudiantes sin discapacidad que actúan como orientadores de niños con discapacidad, el cual la mayoría de los estudiantes sin discapacidad no desarrollan con aprendizaje pasivo.

Beneficios para otros actores

Profesores:

- tienen mayores expectativas de sus alumnos con discapacidad cuando están en entornos inclusivos (a diferencia de entornos segregados)
- tienen una mejora de conocimientos y habilidades de los profesores relacionada con la inclusión de niños con discapacidad incluyendo instrucción inclusiva y métodos de enseñanza
- repercuten positivamente en el aprendizaje (expectativas y resultados) de todos los alumnos cuando utilizan métodos de enseñanza inclusivos

Impacto social:

- Desarrollo de habilidades sociales y emocionales esenciales para la independencia a lo largo de la vida (para todos) que solo se puede adquirir en entornos inclusivos.
- Los niños tienen más probabilidades de tener más interacciones positivas, una mejor comprensión de los comportamientos y de las normas socialmente aceptables y mayores competencias socioemocionales cuando se educa en aulas inclusivas

Economía:

- Reduce la pérdida de PBI en aproximadamente un 5-7% (pérdida de producción e ingresos) así como la carga de bienestar social
- Reduce el coste de la educación, que en entornos segregados puede ser hasta 7-9 veces superior; los costes per cápita de la educación especial son 2,5 veces superiores a los de la educación ordinaria

¿Cuál es la diferencia entre un sistema educativo inclusivo, una escuela inclusiva y un aulas o prácticas inclusivas?

Existen ejemplos de aulas o buenas prácticas inclusivas en casi todo el mundo. Cada vez que un profesor se asegura de que todos los alumnos de la clase participen por igual en una actividad determinada está llevando a cabo una práctica inclusiva.

Las escuelas inclusivas son aquellas en las que todos los profesores se aseguran de que todos sus alumnos participan por igual, todo el tiempo.

Un sistema educativo inclusivo es más que un conjunto de escuelas y prácticas inclusivas. Es un compromiso a largo plazo, nacional o regional, para defender los derechos de todos los alumnos garantizando que todos los niños en edad escolar estén escolarizados y que el sistema responda a las fortalezas y necesidades de cada niño sin ningún tipo de discriminación. Esto significa que las escuelas acogen a todos los niños y responden a sus necesidades individuales, y que el personal administrativo, los profesores y el personal de apoyo reciben la asistencia que necesitan para ayudar a cada niño a tener éxito en la escuela.

¿Cuál es la diferencia entre accesibilidad y ajustes razonables?

La accesibilidad aborda las barreras y obstáculos del entorno que pueden impedir la participación de algunas personas (por ejemplo, hacer una rampa que puedan utilizar varias personas, en silla de ruedas, con una maleta, con un cochecito de bebé, etc.). La accesibilidad beneficia a grupos de personas: estas medidas son cosas que todo el mundo puede utilizar. En general, la accesibilidad se basa en un conjunto de estándares.

La adaptación (o adaptación razonable) es una modificación y un ajuste que se realiza para abordar un obstáculo o una barrera específicos de una persona. Es adecuado para un fin y es individualizado (por ejemplo, proporcionar un asistente personal).

El derecho a la accesibilidad significa que los alumnos tienen derecho a asistir a las escuelas que están disponibles para los demás, sin discriminación. "Ajuste razonable", tal y como se define en la CDPD, significa que las escuelas disponen de los recursos necesarios para proporcionar el apoyo individual que un alumno pueda necesitar para participar plenamente, sin que ello suponga una carga desproporcionada o indebida para la escuela, y es complementario a la accesibilidad. Algunos ejemplos son un plan de estudios modificado, asistencia adicional para el profesor de la clase, tiempo adicional para realizar los exámenes o el traslado de una clase del segundo piso a la planta baja para un alumno con problemas de movilidad.

¿En qué consiste el enfoque de "doble vía" para invertir en educación inclusiva?

A menudo se utiliza erróneamente el término "twin-track" para describir la educación especial paralela al sistema regular. El funcionamiento de un programa segregado como alternativa a la inclusión NO es un enfoque de doble vía. Es segregación.

El éxito de la inclusión requiere invertir en la transformación del sistema educativo existente, ADEMÁS de invertir en apoyos individualizados. Un verdadero enfoque de doble vía incluye la inversión sistémica en la accesibilidad de los edificios, en la formación y el desarrollo del profesorado y en la modificación del plan de estudios, así como en la prestación de apoyos individualizados tales como programas informáticos accesibles, materiales, etc.

¿Es la educación inclusiva más cara que la segregación?

No, la educación inclusiva NO es más cara. De hecho, un sistema inclusivo es económicamente eficaz y eficiente porque, en lugar de extraer recursos del sistema regular para educar a grupos de alumnos con necesidades específicas, todos los recursos permanecen en el sistema. El Comité de la CDPD de la ONU afirma que "ningún país puede sostener económicamente un sistema dual de enseñanza regular y segregada".

En los países en los que la mayoría de los alumnos con discapacidad están escolarizados actualmente, transferir los recursos que actualmente apoyan la segregación y trasladarlos para apoyar la inclusión ayuda a reforzar el sistema para todos los alumnos creando una cultura de inclusión y a capacitar a los docentes para que puedan satisfacer de mejor manera las necesidades de todos los estudiantes.

En los países en los que muchos jóvenes con discapacidad no están escolarizados, es necesario aumentar la inversión en que puedan acceder a la educación. Pero en 2017, la mitad de los 93 millones de niños con discapacidad en edad escolar del mundo no estaban escolarizados. Eso significa que se necesitan nuevos recursos para proporcionar una educación a los 32,5 millones de niños con discapacidad que actualmente están completamente excluidos de la educación.

²⁵El Diccionario Jurídico de Duhaime define la carga indebida como "una obligación que no guarda proporción con el coste o beneficio recíproco".

Exclusión, segregación, integración e inclusión: ¿cuáles son las diferencias?

Los estudiantes con discapacidades que participan en los sistemas escolares experimentarán una de cuatro cosas: exclusión, segregación, integración e inclusión.

El objetivo de la educación inclusiva para todos es que todos los estudiantes tengan acceso a una verdadera inclusión en la escuela, pero es importante que las familias comprendan la diferencia entre las cuatro experiencias, porque a menudo las escuelas utilizan el término "inclusión" para describir sistemas que en realidad son segregación o integración. Al comprender la verdadera inclusión y cómo se diferencia de la integración y de los sistemas segregados, las familias pueden impulsar una verdadera inclusión en la escuela.

Exclusión

La exclusión se produce cuando se niega a los alumnos el acceso a la educación

También cuando no se permite que los alumnos con discapacidad se matriculen en una escuela, o cuando se matriculan, pero se les dice que no acudan a la escuela o cuando se ponen condiciones a su asistencia (por ejemplo, pedir a los padres de los alumnos con discapacidad que paguen su apoyo individual en la escuela). A veces, los alumnos se matriculan, pero se les dice que recibirán su educación de un profesor que les visitará en casa, por lo que efectivamente siguen estando excluidos de la escuela.

Segregación

La segregación se produce cuando los alumnos con discapacidad son educados en entornos separados (clases o escuelas) diseñados para alumnos con alguna deficiencia

La segregación es más flagrante cuando se obliga a los alumnos con discapacidad a ir a una escuela sólo para alumnos con discapacidad, pero también ocurre cuando se educa a los alumnos en clases separadas estando en una escuela regular. A veces se denominan aulas de apoyo.

Integración

La integración consiste en colocar a las personas con discapacidad en la educación general existente sin cambiar el sistema de impartición de la enseñanza.

En la integración un alumno con discapacidad asiste a una clase regular, pero sin ningún apoyo individualizado y con un profesor que no quiere o no puede satisfacer sus necesidades de aprendizaje, sociales o de apoyo a la discapacidad del niño. Mucha gente llama erróneamente a esto "inclusión", pero a menos que el alumno reciba el apoyo necesario para aprender y participar, no lo es.

Inclusión

La inclusión implica una transformación del sistema educativo con cambios en el contenido, los métodos de enseñanza, los enfoques, las estructuras, las estrategias y los mecanismos de revisión.

En un sistema inclusivo, los profesores reciben una formación inicial/previa y un desarrollo profesional continuo para responder a los diferentes estilos de aprendizaje y presentar las lecciones de diferentes maneras para que todos los alumnos puedan aprender. Se utilizan los recursos para satisfacer las necesidades individuales de los alumnos con discapacidad, como planes de estudio modificados y materiales adaptados.

Tu turno: inclusión, integración, segregación y exclusión

Piensa en tu propia comunidad: ¿existen ejemplos de cada uno de estos cuatro sistemas que existen actualmente? ¿Qué medidas pueden adoptar las familias para impulsar la integración, la segregación y la exclusión hacia el objetivo de la inclusión plena?

Exclusión

.....
.....

Segregación

.....
.....

Integración

.....
.....

Inclusión

.....
.....

El camino hacia sistemas educativos inclusivos

¿Qué cambios estamos pidiendo para crear un sistema educativo inclusivo?

Hay seis ingredientes clave para construir un sistema inclusivo sobre los cuales los gobiernos deben tomar medidas:

1

Un único ministerio es responsable de todos los alumnos de la misma edad y nivel educativo (por ejemplo, el ministerio responsable de la educación infantil también debería ser responsable de la educación infantil de los niños con discapacidad; el ministerio responsable de la educación primaria de los niños sin discapacidad también debería ser responsable de la educación de los niños con discapacidad, etc.).

2

Existe un único sistema/modelo de educación en el que todos los niños aprenden juntos en clases inclusivas en las que niños con y sin discapacidad aprenden juntos y no existen clases/establecimientos/escuelas especiales.

3

Los alumnos van a la misma escuela a la que habrían ido si no tuvieran una discapacidad, se educan junto a sus compañeros sin discapacidad y reciben los apoyos que necesiten para participar y aprender.

4

Los profesores reciben capacitación y apoyo sobre cómo individualizar su enseñanza utilizando diferentes métodos para las distintas formas de aprendizaje.

5

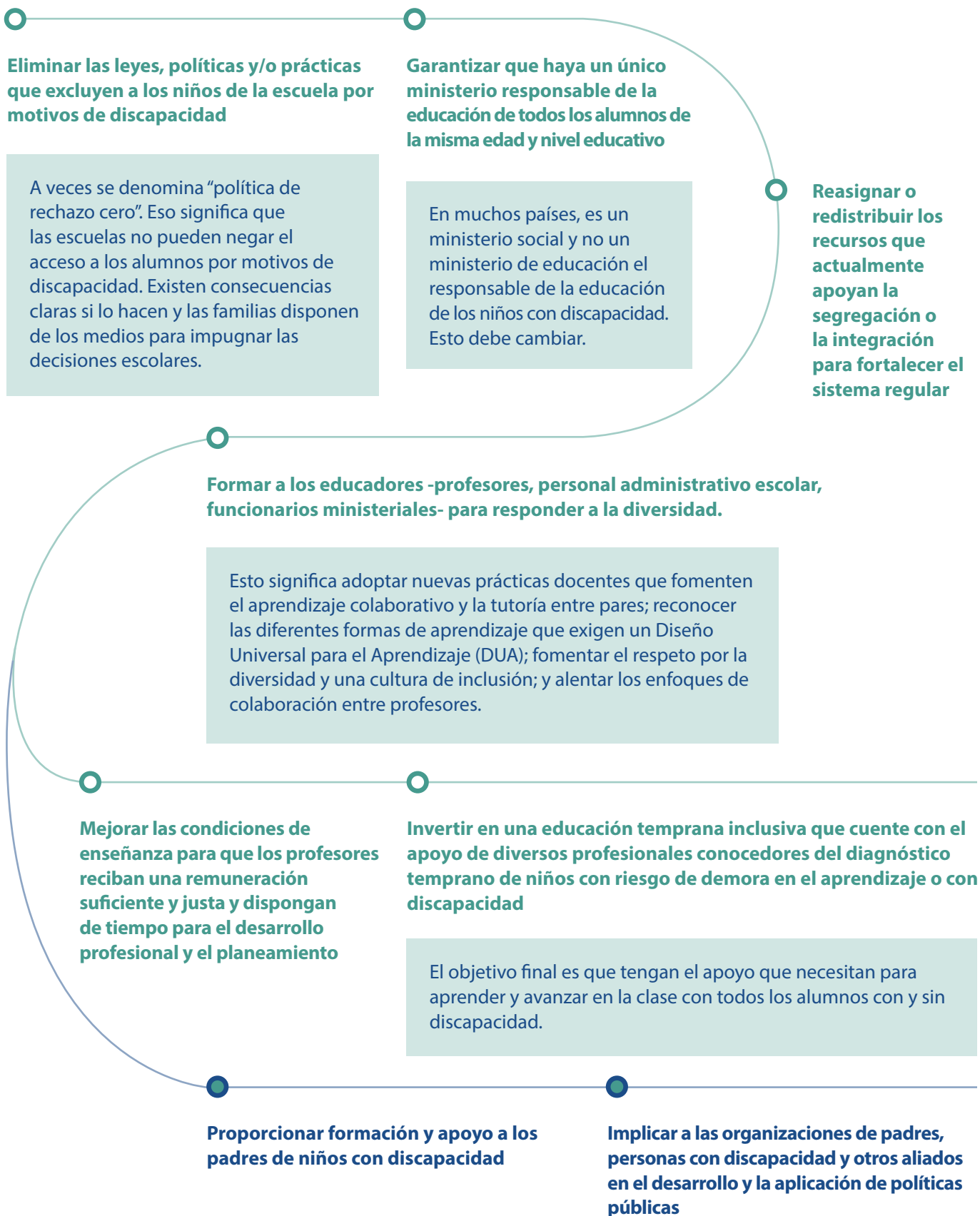
La cultura escolar valora la diversidad - todos los alumnos son bienvenidos, participan y alcanzan sus logros.

6

Las escuelas tienen acceso a los recursos económicos y humanos necesarios para apoyar la inclusión.



Los pasos hacia la implementación de la educación inclusiva pueden ser diferentes según el país concreto, y también pueden darse en un orden distinto. No todos los pasos que se indican a continuación son necesarios en todos los países, pero son algunos de los que se dan con más frecuencia:



No existe un único camino para lograr un sistema educativo inclusivo, y cada país propone distintas soluciones. Es importante que las familias analicen de forma crítica las soluciones propuestas y las comparen con las definiciones de un sistema escolar verdaderamente inclusivo.

Por ejemplo

La transformación de las escuelas especiales en centros de recursos es una estrategia que algunos países tienen en cuenta para avanzar hacia una educación inclusiva.

No hay muchas investigaciones sobre la eficacia de transformar las escuelas especiales en centros de recursos que puedan apoyar la inclusión. Sin embargo, los informes de nuestros miembros advierten que los especialistas que han trabajado en entornos segregados pueden carecer de las aptitudes necesarias para ofrecer apoyo a la inclusión, ya que sus métodos suelen centrarse en deficiencias concretas y no en cómo llevar a cabo una práctica inclusiva que apunte a satisfacer las necesidades de todos los alumnos. A veces, el uso de las escuelas especiales como centros de recursos es una forma de reducir las críticas que los profesores de educación especial tienen

hacia la inclusión. Si se utilizan escuelas especiales como centros de recursos, es importante que el compromiso con la inclusión sea claro, que los profesores que han estado enseñando en las escuelas especiales estén debidamente capacitados en prácticas inclusivas (que transformen sus prácticas) y que el centro de recursos no se utilice como un lugar para enseñar a grupos de alumnos con discapacidad, sino como una “biblioteca” de recursos materiales y humanos que apoye el trabajo de los profesores de la educación regular para garantizar la participación de todos los niños en el proceso de aprendizaje.

Tu turno: el camino hacia la educación inclusiva

Encuentra tu punto de partida: ¿en qué punto se encuentra tu comunidad en el camino hacia la educación inclusiva? ¿En qué puntos pueden intervenir las familias para ayudar a que el sistema avance más en el camino hacia la inclusión?

A large, empty, rounded rectangular shape with a small circle at the top left, intended for a drawing or diagram. The shape is light blue and has a thin border. A dotted line extends from the circle to the left.

¿Qué necesitan saber las familias sobre el DUA?

Los principios del Diseño Universal para el Aprendizaje (DUA) que las familias deben conocer:

- ✓ El Diseño Universal para el Aprendizaje es un marco para la planificación que puede aplicarse a todos los niveles del sistema educativo y que da lugar a un plan de estudios flexible, abierto y accesible.
- ✓ El DUA es una metodología de planificación que apoya la inclusión, pero no es la única herramienta necesaria para lograr una educación inclusiva.
- ✓ El DUA reconoce que no hay una única forma de aprender y, por lo tanto, no debería haber una única forma de enseñar. Deben facilitarse diferentes formas de motivación, representación y expresión (3 principios).
- ✓ El DUA implica que nos centremos en la capacidad y no en la discapacidad, nos dice que no debemos etiquetar a los alumnos.
- ✓ El DUA da valor a la diversidad que se encuentra en cada aula, planifica en base a ella y deja atrás el modelo de la deficiencia para centrarse en un modelo de habilidades.
- ✓ El DUA reconoce que lo que tiene deficiencias es el entorno y no las personas.

Mensajes clave que las familias pueden promover:

- ✓ El DUA promueve un modelo de aprendizaje que tiene en cuenta a todos los niños.
- ✓ El núcleo del DUA es que los profesores deben conocer a todo su grupo de alumnos. De este modo, cada una de las actividades de las clases se planifica en función de la diversidad de los alumnos, se reconocen y se previenen las barreras del entorno, se parte de los conocimientos previos de los alumnos y se utilizan diversos materiales y estrategias didácticas para que todos puedan participar en la experiencia de aprendizaje.
- ✓ También se reconoce que algunos estudiantes pueden necesitar un ajuste particular para poder participar. Las adaptaciones y los ajustes razonables deben realizarse en algunos casos, aunque se utilice el DUA.
- ✓ Aplicar el DUA no significa que todos los alumnos aprendan los mismos contenidos, sino que todos y cada uno avancen en su proceso de aprendizaje compartiendo la misma experiencia.
- ✓ El DUA utiliza muchos medios para comunicar conceptos, desde la lectura/escritura, el sonido y la vista, el espacio y el tacto. Hay que estimular todos los sentidos para que el profesor pueda inducir el desarrollo y el aprendizaje de su clase.
- ✓ En este diseño, los niños no son evaluados de la misma manera, es decir, los niños no son comparados en relación al aprendizaje de los demás, sino en relación con su propio progreso.
- ✓ El DUA aplica un enfoque y un trabajo interdisciplinarios que involucran diferentes materias que cubren el mismo tema, lo que reduce la carga académica y hace que el aprendizaje sea más eficiente y significativo.
- ✓ Muchos profesores involucran a las familias en el diseño de sus planes. Esto es ideal porque los conocimientos aportados por los miembros de familia enriquecen la experiencia pedagógica de todos los niños.
- ✓ El DUA no es una metodología específica para los alumnos con discapacidad que están en el sistema ordinario, es una metodología de planificación que da respuestas a la diversidad en el aula, en la que lo fundamental es que el profesor conozca a sus alumnos.

Barreras comunes a la educación

Consejos importantes para eliminar las barreras de acceso, participación, progreso y aprendizaje

Las barreras son aquellas situaciones, circunstancias y actitudes que impiden alcanzar una verdadera educación inclusiva. Es importante entender que las capacidades de los niños y jóvenes nunca serán una barrera para la educación inclusiva, ya que la educación es un derecho independientemente de lo que una persona pueda o no pueda hacer. Por ello, las barreras no están en los individuos ni en sus capacidades, las barreras aparecen cuando la interacción con los entornos impide a las personas con alguna deficiencia participar y desarrollarse plenamente.

Barreras	Punto de acción
<p>Barreras de acceso</p> <p>Algunas barreras se encuentran en las escuelas y pueden afectar al acceso de los niños al sistema educativo. Por ejemplo, las escuelas (directores, profesores, psicólogos, etc.) pueden pedir evaluaciones para descalificar la admisión, o pueden hacer pruebas imposibles para rechazar la misma. También pueden pedir que los niños con discapacidad completen requisitos clínicos para poder ingresar a la escuela. En general, estas barreras se basan en la ignorancia de los individuos y en un miedo basado en falsos imaginarios sobre lo que son o no son las personas con discapacidad, es decir, en prejuicios que discriminan. En otros casos, las escuelas exigen el pago de un “tutor” que acompañe al alumno, lo que hace inalcanzable la posibilidad de acceso debido al costo adicional para las familias.</p>	<p>Es importante recordar que la educación es un derecho y que nadie puede privar a ningún alumno de éste, incluidos aquellos con discapacidad. Los padres deben abogar por que las escuelas adopten políticas de no rechazo, lo que significa que nadie podrá ser rechazado de ingresar a una escuela.</p>
<p>Barreras a la participación</p> <p>Cuando logramos el acceso (el alumno está matriculado), es necesario que se le tenga en cuenta y se le haga participe de todas las actividades en el aula y en todas aquellas de la institución educativa. Se hace necesario facilitar y apoyar su participación para que el alumno construya un sentimiento de pertenencia al grupo y se sienta parte del proceso de aprendizaje, al igual que sus compañeros. Si los alumnos con discapacidad no sienten que pertenecen a la escuela, es señal de que se necesitan cambios estructurales para evitar el abandono del sistema escolar.</p>	<p>También es importante que las familias reconozcan las situaciones de discriminación y que las rechacen. A menudo, las formas de discriminación tienden a mostrar que la escuela está siendo justa y quiere “ayudar” y pueden decir que los profesores no están preparados, o que la escuela no tiene las herramientas para atender a nuestros hijos. Debemos tener claro que hay que cumplir las leyes y los reglamentos vigentes, y se puede señalar a la dirección de la escuela que la discriminación por motivos de discapacidad es un acto denunciado y sancionable por la ley.</p>

Barreras	Punto de acción
<p>Barreras al progreso</p> <p>Otras barreras tienen que ver con el progreso, el paso de un grado a otro y, por supuesto, la promoción y el graduarse como parte del proceso de toda la escolarización. El argumento de que los padres son presionados para que sus hijos repitan el curso es un argumento vinculado a la antigua idea de que todos los alumnos tienen que estar al mismo nivel para poder pasar al siguiente año, de pensar que es posible que todos los alumnos tengan la misma experiencia y resultado de aprendizaje. Esto lleva a que los niños con discapacidad se mantengan en el mismo grado durante varios años, enfrentándose después al problema de la diferencia de edad que los hará sentirse fuera de lugar al compartir aula con alumnos más jóvenes. Las escuelas a menudo sugieren que la familia de llevar al alumno a programas segregados que promuevan habilidades para cuestiones ocupacionales es una violación del derecho a la educación.</p>	<p>Las familias deben oponerse a las presiones de las escuelas para que sus hijos repitan grados: los niños deben estar con sus compañeros de su misma edad, y sus objetivos de progreso deben basarse en ellos como individuos.</p>
<p>Barreras al aprendizaje</p> <p>Conseguir que los alumnos con discapacidad aprendan y que los profesores y las familias aumenten las expectativas sobre sus posibilidades tiene que ver con las barreras que encontramos en las formas tradicionales de concebir la educación. Parte de la formación del profesorado se ha impartido desde la integración, es decir, permitiendo que un alumno permanezca en una clase mientras pueda seguir el ritmo del plan de estudios, sin ninguna adaptación. A algunos alumnos se les mantiene fuera de la escuela basándose en un diagnóstico médico, como si esto determinara la forma en que los alumnos aprenden. En cambio, los profesores deberían actuar en consonancia con los principios del Diseño Universal para el Aprendizaje, dentro del cual los profesores deben reconocer los diferentes estilos de aprendizaje que permitan a todos los alumnos, con cualquier característica, aprender y participar en las actividades del aula.</p>	<p>Recuerde a los docentes que el Diseño Universal para el Aprendizaje se trata de respetar los diferentes estilos de aprendizaje y caminos hacia el aprendizaje. Los padres pueden defender la idea de que un currículo es un marco de actuación, pero NO es más importante que los alumnos y sus conocimientos previos, que deben formar parte de la estrategia pedagógica.</p>

Tu turno: barreras comunes a la educación

¿Existen barreras a la educación que sean exclusivas de tu comunidad? ¿Qué acciones puedes tomar para comenzar a eliminar estas barreras?

.....

.....

.....

¿Cómo pueden las familias monitorear la educación inclusiva?

Si la educación inclusiva no se lleva a cabo en las escuelas, los estudiantes con discapacidades y sus familias suelen ser los primeros en enterarse: las familias pueden desempeñar un papel clave en el seguimiento de la inclusión en la escuela y dar la alarma cuando esto no sucede.

Las familias pueden tomar medidas para supervisar la inclusión en la educación:

- ✓ Únase a los órganos y comités escolares (como las asociaciones de padres y maestros) para participar en el seguimiento directo como parte del proceso de la escuela.
- ✓ Colaborar con los organismos de control y supervisión, como defensores del pueblo, oficinas de supervisión y otros organismos ante los que se pueda denunciar los casos de discriminación en la educación. Conocer los caminos y compartirlos con otras familias.
- ✓ Denunciar - Cuando la inclusión no ocurre, trabajar codo a codo con gabinetes jurídicos que puedan brindar asesoría y acompañar en las denuncias.
- ✓ Conocer las normas y disposiciones del país (y a nivel internacional) para garantizar los derechos de los alumnos con discapacidad y estudiarlas junto con la red de familias.

Monitoreo familiar en acción

Los grupos familiares en Kenia monitorean la inclusión en la educación mediante:

- Capacitan a las familias en materia de grupos de apoyo de padres sobre legislación nacional de educación, el artículo 24 de la Convención sobre los Derechos de las Personas con Discapacidad (CDPD) y el Objetivo de Desarrollo Sostenible número 4.
- Coordinan reuniones entre las familias y los funcionarios de la Comisión Nacional de Derechos Humanos de Kenia en las que las familias informan sobre la situación de la educación de los niños y jóvenes con discapacidad intelectual en sus comunidades.
- Monitorean directamente la educación inclusiva a nivel escolar y presentan sus informes a los responsables locales de educación; esto se hace directamente en la oficina de educación o a través de foros de sesiones interactivas con los responsables de educación.
- Forman parte de los comités de gestión de las escuelas, asumiendo un papel clave en el asesoramiento sobre educación inclusiva.

Los grupos de familias en Nicaragua monitorean la inclusión en la educación mediante:

- Elaboran materiales impresos sobre las vías de monitoreo (como el Ministerio de Educación, la Procuraduría de los Derechos Humanos y otros) para que las familias sepan a dónde acudir en caso de una violación del derecho a la educación inclusiva.
- Capacitan a las familias para que asuman un papel protagónico en las actividades de la escuela, desarrollen relaciones con los docentes y les den retroalimentación, y se incorporen a otros grupos y espacios donde se aborde la educación.
- Asisten a las reuniones organizadas por el Ministerio de la Familia, Adolescencia y Niñez de Nicaragua para abordar temas educativos.



- Vincular a las familias a capacitaciones con profesionales de distintas áreas
- Organizar y participar en encuentros de pares con otras familias para que puedan intercambiar experiencias y conocer nuevas estrategias
- Participar en diálogos convocados por representantes del Ministerio de Educación, para brindar aportes a cambios en leyes y políticas educativas.



- Capacitación a las familias sobre educación inclusiva
- Creación de recursos para otras familias, como **la serie de podcasts ABC de la educación inclusiva de Asdown Colombia**
- SApooyo a las familias para que hablen con los defensores del pueblo y los abogados
- Participación en los diferentes espacios dentro de las instituciones educativas, como las asociaciones de padres y otros voluntariados
- Búsqueda de aliados con grupos de personas con discapacidad y sensibilización sobre los niños con discapacidad intelectual en el marco del derecho a la educación.

Tu turno: ¿Cómo pueden las familias monitorear la educación inclusiva?

Piensa en quién es responsable de monitorear la educación inclusiva en tu comunidad y cómo puedes comunicarte con ellos.

Actor	Punto de acción para las familias
<p>Por ejemplo, los comités de seguimiento o de gestión de las escuelas</p>	<ul style="list-style-type: none"> • Incorporar a un representante de las familias al comité • Elaborar un informe sobre el estado de la inclusión en las escuelas para presentarlo al grupo de seguimiento de las escuelas

Comprender la normativa sobre educación inclusiva

Es importante que las Familias conozcan de manera general las leyes nacionales de sus países, así como los tratados internacionales relacionados con los derechos de los niños y adultos con discapacidad.

¿Qué leyes internacionales deben conocer las familias?

Convención de las Naciones Unidas sobre los Derechos de las Personas con Discapacidad (CDPD)

Casi todos los países han ratificado (acordado implementar) la CDPD, que reconoce los derechos humanos de las personas con discapacidad.

La CDPD contiene 50 artículos distintos, entre ellos el artículo 24, que reconoce la obligación del Estado de “garantizar un sistema educativo inclusivo a todos los niveles.” La CDPD es el primer tratado que reconoce el derecho a la educación inclusiva en el derecho internacional.

El Comité de la CDPD es el organismo de las Naciones Unidas que supervisa la implementación de la CDPD a nivel internacional. También redacta “Observaciones generales” para ayudar a explicar cómo los gobiernos deben interpretar la CDPD. En su Observación general 4, sobre el artículo 24 sobre educación inclusiva, el Comité de la CDPD también insta a los países que han ratificado el tratado a asignar recursos e incentivos suficientes para promover entornos educativos inclusivos en lugar de segregados.

Marcos jurídicos regionales

Además de la CDPD, los tratados regionales abordan el derecho a la educación de los niños y adultos con discapacidad, y las familias pueden utilizarlos en países cuyos gobiernos hayan firmado tratados regionales. Por ejemplo:

África

El Protocolo Africano sobre Discapacidad, o Protocolo sobre los Derechos Humanos y de los Pueblos relativo a los Derechos de las Personas con Discapacidad en África, reconoce, entre otros derechos, el derecho de todos los niños con discapacidad a la educación, y en igualdad de condiciones con los demás, así como las adaptaciones y el apoyo “necesarios para facilitar su educación efectiva” en su artículo 12.

Es importante que las familias también conozcan los tratados y leyes internacionales en los casos en que los marcos regionales y nacionales no estén en plena consonancia con los derechos humanos internacionales. Por ejemplo, el Protocolo Africano sobre Discapacidad ofrece a las personas con discapacidad la opción de optar por no asistir a la educación general y optar por una educación especial, lo que no está en consonancia con la Convención de las Naciones Unidas sobre los Derechos de las Personas con Discapacidad. Las familias pueden utilizar las leyes internacionales de derechos humanos para contrarrestar estas incoherencias.

Marcos jurídicos regionales

Las Américas

El artículo 26 de la Convención Americana sobre Derechos Humanos exige que los Estados Parte adopten medidas para lograr progresivamente la plena realización del derecho a la educación para todos. Aunque las personas con discapacidad no se mencionan específicamente, están incluidas en la “educación para todos” y las familias pueden utilizar esto para apoyar su defensa en los países donde se ratifica la convención.

¿Cómo pueden las familias utilizar realmente las leyes internacionales y regionales para la promoción de la educación inclusiva?

Families need to know

- **QUÉ** leyes sobre educación inclusiva a nivel mundial, regional y nacional están vigentes en su país;
- **QUÉ** instituciones públicas son responsables de supervisar y/o controlar el cumplimiento de las políticas, regulaciones, acuerdos, etc. relacionados con la educación inclusiva; y
- **QUIÉN** es responsable a nivel local en su propia comunidad de garantizar el cumplimiento de las leyes

Ejemplos

Nicaragua

El movimiento familiar ha jugado un papel clave en la implementación de políticas y leyes en Nicaragua. Por ejemplo, en la ciudad de Boaco, en el centro del país, las familias promovieron una estrategia para la implementación del “Reglamento para la Atención de Estudiantes con Necesidades Educativas en el Marco de la Diversidad Nicaragüense (2012)”, una ley nacional en Nicaragua que aún no era una realidad para los estudiantes con discapacidad. Las familias superaron esta brecha al proponer la coordinación entre las autoridades educativas locales y las autoridades nacionales. La organización de familias ASNIC apoyó una serie de capacitaciones efectivas con actores clave como maestros y autoridades del Ministerio de Educación para que esto sucediera. Estos vínculos creados por las familias contribuyeron a eliminar las barreras de acceso, y el reglamento ahora tiene una nueva versión, el Manual de Reglas y Procedimientos para la Educación Especial y la Educación Inclusiva.

Etiopía

En Etiopía, las leyes internacionales se utilizan cuando las familias tienen alguna conversación con los Ministerios de Educación (MoE) o los maestros y las administraciones escolares. Las familias utilizan la CDPD cuando brindan capacitación, participan en cualquier reunión invitada por el MoE y también hacen referencia a la CDPD en cualquier entrevista o campaña de medios. Las familias participarán en la elaboración de planes anuales de educación utilizando sus conocimientos sobre la CDPD, o evaluarán los planes o informes existentes en función de si se alinean con las leyes e instrumentos internacionales. Las familias utilizaron esta misma estrategia durante el proceso de renovación de la Estrategia Nacional de Educación Inclusiva (2023-2032), donde abogaron por el cumplimiento de la CDPD y, específicamente, el Artículo 24 de la CDPD y la Observación General 4 sobre educación inclusiva. Las familias también se esforzaron por recordarle al ministro que Etiopía ratificó y se comprometió a implementar la CDPD y la Agenda 2030 (incluido el Objetivo de Desarrollo Sostenible 4 sobre educación) como parte de su defensa habitual.

Tu turno: Comprender las leyes y los derechos sobre educación inclusiva

¿Qué leyes sobre educación inclusiva existen en tu país?

Nacional

.....

.....

.....

.....

.....

Regional

.....

.....

.....

.....

.....

Internacional

.....

.....

.....

.....

.....

Agradecimientos

Gracias al equipo de consultores regionales que proporcionaron orientación para el proyecto, compartieron sus conocimientos y experiencia para elaborar los contenidos de la caja de herramientas y apoyaron el desarrollo de las herramientas y los recursos contenidos en esta caja de herramientas:

- Mónica Cortés, Asdown Colombia
- Indiana Fonseca, ASNIC Nicaragua
- Astrid Eliana Cáceres, Asdown Colombia
- Katherine Britto, Sociedad Peruana de Síndrome
- Fatma Wangare, Inclusion Africa
- Mihret Nigussie, Inclusion Africa

Gracias a los miembros del Grupo Asesor Global del proyecto, por sus comentarios y análisis críticos en las fases de recopilación de datos, desarrollo de herramientas y difusión del proyecto:

- Sue Swenson, Inclusion International
- Diane Richler, Catalizadora de la Educación Inclusiva
- Deepti Samant Raja, Banco Mundial
- Ruchi Kulbir Singh, Banco Mundial
- Anna Maria Eftimiadis, Banco Mundial
- Hanna Alasruutari, Banco Mundial
- Sian Tesni, CBM Internacional
- Marie Schoeman, Leonard Cheshire Discapacidad
- Dorodi Sharma, Alianza Internacional de la Discapacidad
- Jane Buchanan, Human Rights Watch
- Kate Lapham

Gracias a las siguientes organizaciones de personas con discapacidad (OPD) de la red de Inclusion International en África subsahariana y América Latina que contribuyeron a la recopilación de datos sobre las formas en que las familias de personas con discapacidad intelectual trabajan a nivel local:

- Asdown Colombia
- Asociación Azul, Argentina
- Asociación de Padres, Tutores y Voluntarios de Personas con Discapacidad de Tarija, Bolivia
- Asociación Síndrome de Down Chuquisaca, Bolivia
- APAPE - Síndrome de Down Togo
- APEGADA, Angola
- CONFE, México
- Down Syndrome Association Mauritius
- Down Syndrome South Africa
- FEPAPDEM, Ecuador
- Fikir Ethiopia National Association on Intellectual Disabilities
- Fundación Descúbreme, Chile
- Fundación Visibilia, Argentina
- Inclusion Ghana
- Inclusion Mauritius
- Inclusion Uganda
- Kenya Association of the Intellectually Handicapped
- La Chrysalide, Benin
- Namibia Association of Children with Disabilities
- ProEdu - Inclusive Quality Education, Uruguay
- Sociedad Peruana de Síndrome
- Asociación Tanzana de Discapacitados Mentales
- UPHLS, Ruanda
- Padres de Personas con Discapacidad Intelectual de Uganda
- Asociación Zanzibari de Personas con Discapacidades del Desarrollo